

multifunctional Farming for the sustainability of European Agricultural Landscapes

Project N°: 2016- 1- SK01- KA202- 022502



SWOT ANALÝZA: TRVALO UDRŽATEL'NÉ VYUŽÍVANIE EPK (EURÓPSKE POL'NOHOSPODÁRSKE KRAJINY) ŠPECIFICKÝCH PODĽA REGIÓNOV



Tento projekt bol financovaný s podporou Európskej Komisie. Táto publikácia reprezentuje výlučne názor autora a Komisia nezodpovedá za akékoľvek použitie informácií obsiahnutých v tejto publikácii.



multifunctional Farming for the sustainability of European Agricultural Landscapes

Project N°: 2016- 1- SK01- KA202- 022502



Popis modulu

Prehľad: Tento modul ponúka SWOT metodológiu na dosiahnutie vlastných poznatkov vo vzťahu k faktorom spojeným s trvalo udržateľným poľnohospodárstvom, multifunkčnosťou a poľnohospodárskou krajinou. Na základe týchto poznatkov budete schopní vytvoriť ciele spojené so zlepšovaním vašich slabých stránok a ohrození alebo využitím vašich silných stránok a príležitostí.

Učebné ciele

Poznatky

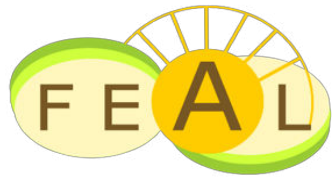
➤ Dosiahnite vlastné poznanie faktorov spojených s trvalo udržateľným poľnohospodárstvom, multifunkčnosťou a európskymi poľnohospodárskymi krajinami.

Zručnosti

- Rozvíjajte svoju schopnosť analyzovať prostredníctvom systematickej metodológie vlastného hodnotenia faktorov.
- Rozvíjajte svoje strategické schopnosti a snažte sa využiť svoju súčasnú situáciu, aby ste dosiahli lepšiu budúcnosť.
- Schopnosť definovať ciele a rozvíjať ich, kým nedosiahnete navrhnuté zámery.

Postoje

- Použiť v akejkoľvek analýze vzťahujúcej sa na vašu farmu všetky aspekty súvisiace s trvalou udržateľnosťou, životným prostredím, kultúrou a krajinou ako relevantné faktory, ktoré ponúkajú synergie medzi vašimi súčasnými a potenciálnymi aktivitami.



multifunctional Farming for the sustainability of European Agricultural Landscapes

Project N°: 2016- 1- SK01- KA202- 022502



Obsah

1. Úvod
2. Použitie E-Atlasu ako nástroja elektronického vzdelávania o rozmanitosti európskych poľnohospodárskych krajín
3. Použitie SWOT analýz pre strategické plánovanie
4. Metodológia procesu vlastného hodnotenia
5. Vlastné poznatky: Faktory pre SWOT analýzu
6. Vlastné poznatky: Dotazníky
 - Všeobecný podnikateľský rámec
 - Krajina a prírodné prostredie
 - Trvalo udržateľná poľnohospodárska činnosť (rešpektujúca starostlivosť)
 - Multifunkčnosť (turistická atrakcia, potenciálne aktivity)
7. Ako vytvoriť vašu SWOT analýzu
8. Stanovenie zámerov
9. Dosiahnutie zámerov



multifunctional Farming for the sustainability of European Agricultural Landscapes

Project N°: 2016- 1- SK01- KA202- 022502



Úvod

Cieľom tohto modulu je uvedomiť si aspekty týkajúce sa krajiny, životného prostredia, poľnohospodárstva a multifunkčnosti. Vieme, že je veľmi ťažké vytvoriť všeobecnú SWOT analýzu pre všetky existujúce krajiny, výnosové poľnohospodárske činnosti alebo pre multifunkčné činnosti, ktoré sú s nimi spojené. Z tohto dôvodu vás vyzývame aby ste sa na základe zoznamu faktorov, ktoré budeme podrobne popisovať, vyjadrili a urobili vlastné hodnotenie toho, ktoré faktory majú najväčší vplyv na váš konkrétny prípad týkajúci sa činnosti v danej krajine.

V priebehu štúdia modulu sa budeme snažiť vysvetliť, ktoré faktory ovplyvňujú poľnohospodárstvo, multifunkčnosť a životné prostredie. Z týchto poznatkov sa budeme snažiť vyvinúť SWOT analýzu, v ktorej zadefinujeme silné stránky, ohrozenia, slabé stránky a príležitosti spojené s vašou činnosťou a rámec, v ktorom sa nachádza vaša farma.

Poznatky o krajine, v ktorej sa budete nachádzať, prispievajú k vášmu projektu farmy alebo poľnohospodárskym aktivitám; biologické, výnosové, environmentálne a kultúrne charakteristiky krajiny sú znalosti, ktoré sú nevyhnutné pre schopnosť nájsť synergie medzi vašou činnosťou a krajinou.

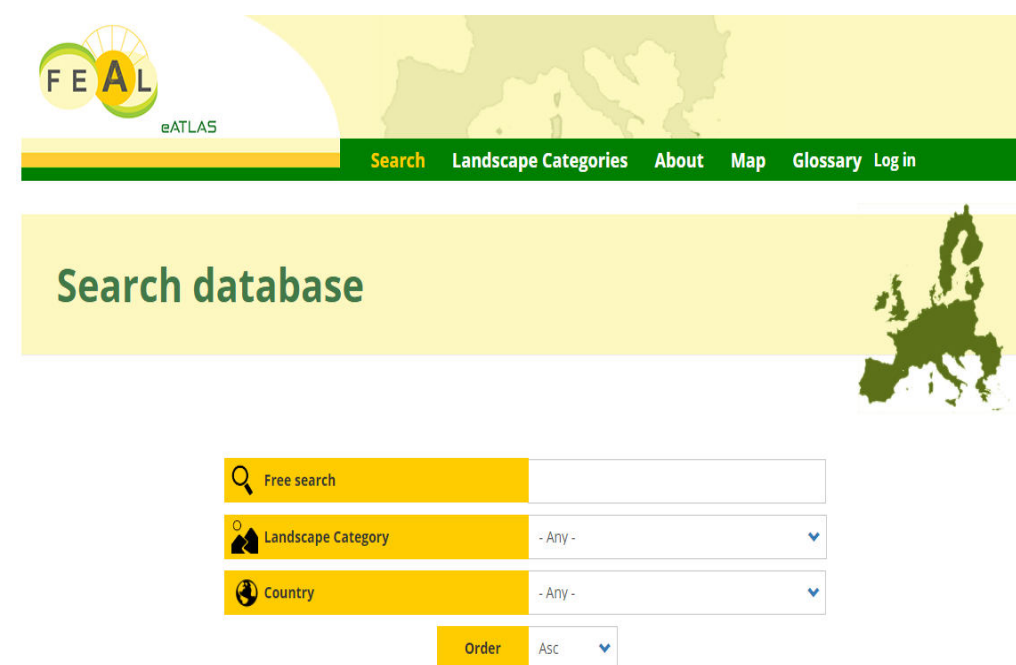


Použitie E-Atlasu ako nástroja elektronického vzdelávania o rozmanitosti európskych poľnohospodárskych krajín

Ak si nie ste vedomí, v akom type krajiny sa nachádzate, projekt FEAL vám dáva k dispozícii E-Atlas EPK ako nástroj elektronického vzdelávania na identifikáciu typu krajiny, v ktorej nachádzate.

E-Atlas o EPK je výsledkom spoločného úsilia Inštitútu pre výskum európskych poľnohospodárskych krajín (Institute for Research on European Agricultural Landscapes E.V) (EUCALAND) a projektu FEAL.

Úmyslom bolo charakterizovať EPK, avšak E-Atlas bude obsahovať v niektorých prípadoch aj podrobnejší popis EPK, ako zber dát, ilustrácie a znalosti európskej kultúry, kultúrneho dedičstva, výrobných metód a zvykov spojených s týmito poľnohospodárskymi krajinami.



feal-future.org/eatlas/en



Použitie SWOT analýz pre strategické plánovanie





Použitie SWOT analýz pre strategické plánovanie

- Silné stránky môžu vyvážiť slabé stránky, príležitosti môžu vynahradiť hrozby.
- Ľudia zodpovední za rozhodovanie môžu použiť SWOT na určenie toho, či sú ciele (zámery) poľnohospodárskych podnikov pri súčasnom vedení, so súčasným kapitálom atď. dosiahnuteľné.
- Ak sa zámer po porovnaní s faktormi SWOT nedá dosiahnuť, je potrebné zvoliť iný zámer alebo ho upraviť a proces zopakovať.

Použitie SWOT:

- SWOT je mimoriadne užitočný pri identifikovaní, čo je potrebné zlepšiť.
- Na dosiahnutie konkrétnych cieľov je možné použiť SWOT na nastavenie zámerov.
- Vykonať interné a externé posúdenie poľnohospodárskeho podniku.
- Analyzovať existujúce stratégie na prechod farmy reorganizáciou.
- Definovať strategické záležitosti, ktorým poľnohospodárske podniky čelia.
- Vypracovať nové / upravené stratégie, ciele a zámery.
- Stanoviť rozhodujúce faktory úspechu.
- Monitorovať výsledky, aby sa zistilo, či sa ciele farmy realizujú a dosahujú.

Silné
stránky

Slabé
stránky

Príležitosti

Ohrozenia



Metodológia procesu vlastného hodnotenia

Naším konečným plánom je identifikovať tie vnútorné a vonkajšie faktory, ktoré nám môžu pomôcť uskutočniť jednu alebo viacero trvalo udržateľných poľnohospodárskych činností založených na poznatkoch o poľnohospodárskej krajine a životnom prostredí. Za týmto účelom preto navrhujeme nasledovnú metodológiu:

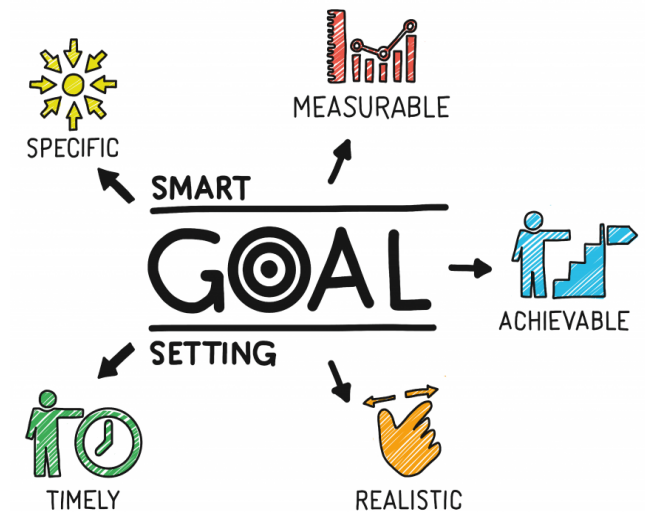
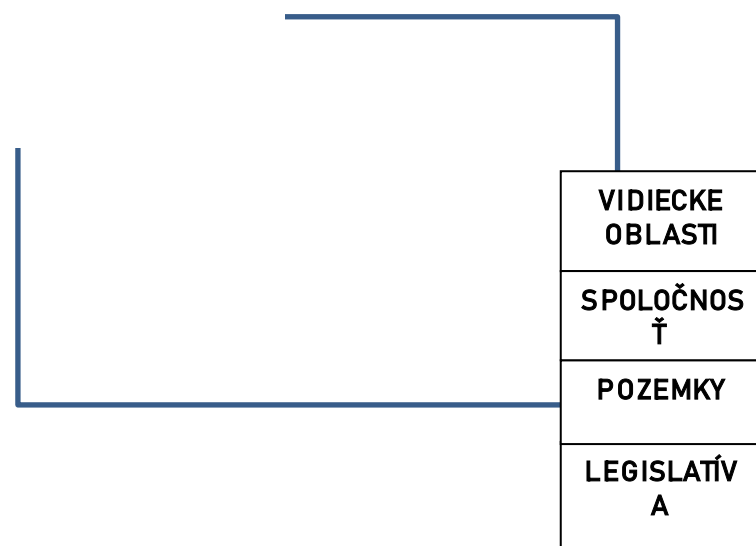
- 1) Budete hodnotiť všetky aspekty v celom dotazníku tohto modulu vo vzťahu k aspektom:
 - Posúdeniu všeobecného podnikateľského prostredia,
 - Poľnohospodárska krajina a prírodné prostredie,
 - Posúdenie turistických atrakcií,
 - Hodnotenie trvalo udržateľných činností,
 - Hodnotenie multifunkčných činností.
- 2) S podrobnou analýzou prvkov navrhnutých v tomto module budete môcť určiť svoje príležitosti, silné stránky, ohrozenia a slabé stránky.
- 3) Ako vytvoriť vašu SWOT analýzu.
- 4) Stanovte si ciele súvisiace s rozvojom nových činností alebo iniciatív alebo sa pozrite na aspekty, ktoré sa dajú zlepšiť
- 5) Dosiahnite svoje ciele

Metodológia procesu vlastného hodnotenia (postup práce)

Vlastné poznatky

Analýza a hodnotenie

Nastavenie zámerov a ich dosiahnutie



Dotazníky

Self-Assesment: General Framework

A. FOOD SECURITY

1. Production of food for commercialization and consumption
2. Level of reliability in producers
3. Ease of access to food
4. Nutritional balance
5. Diversification of foods, varieties and their origin
6. Relationship between consumers and food producers
7. Food security

	Very Low	Low	Medium	High	Very High
0					

@ <https://applebymall.co.uk/goal-setting-for-your-business/>



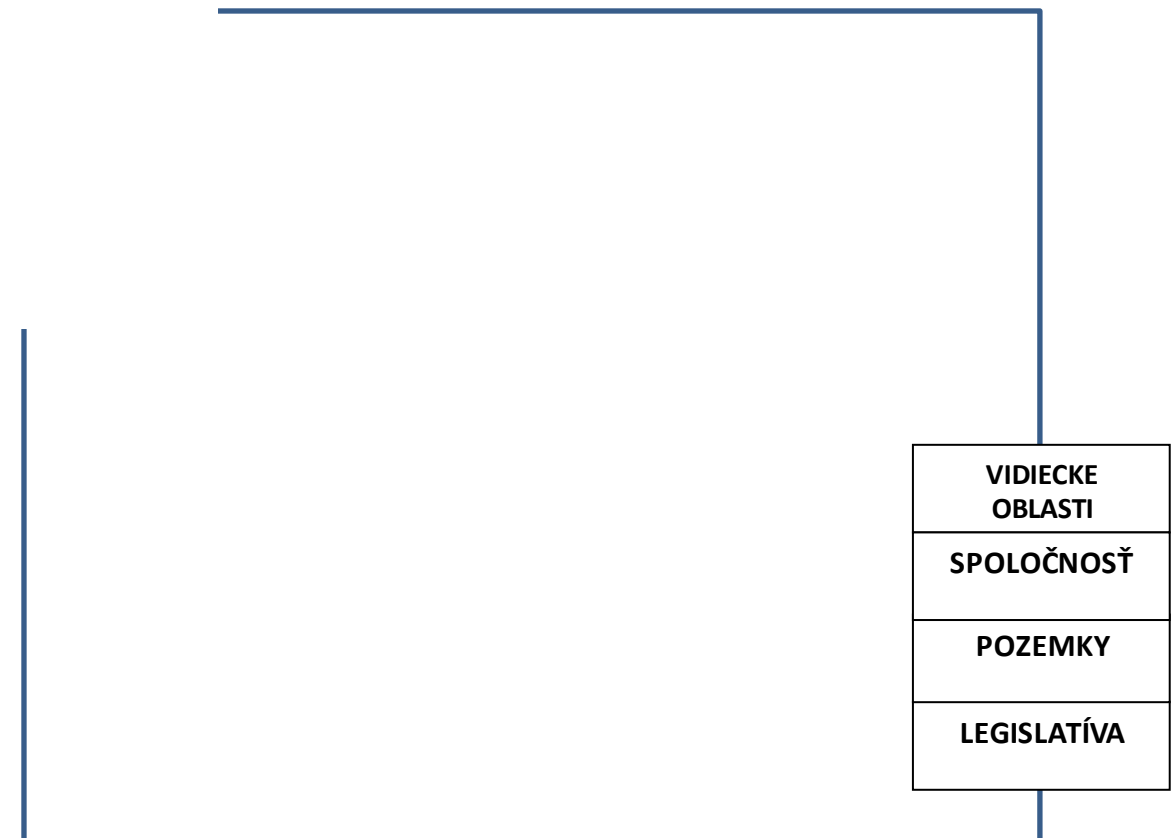
Vlastné poznatky: Faktory pre SWOT analýzu

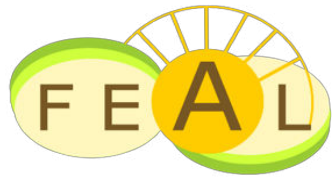
Ako sme už uviedli v úvode, tento modul sa snaží identifikovať faktory a premenné, ktoré ovplyvňujú piliere FEAL:

1. KRAJINA
2. TRVALO UDRŽATEĽNÁ
POĽNOHOSPODÁRSKA ČINNOSŤ
3. MULTIFUNKČNOSŤ

Tieto tri piliere zahŕňajú viacero aspektov s nimi súvisiacich, ako trvalá udržateľnosť životného prostredia, ziskovosť, kultúrne dedičstvo, zákonnosť, atď. K týmto čiastkovým oblastiam nájdeme množstvo faktorov alebo premenných, ktoré sú s nimi prepojené, ako napr. voda, erózia pôdy, ekonomická diverzifikácia, pridaná hodnota, kultúrna hodnota, turistický záujem, tradícia, ekologická výroba, priamy predaj, atď.

Faktory FEAL





Vlastné poznatky: Dotazníky

- Začnime proces vášho vlastného hodnotenia zodpovedaním niekoľkých otázok súvisiacich s:
 - Všeobecným podnikateľským zámerom.
 - Krajinou a prírodným prostredím.
 - Multifunkčnosťou (turistická atrakcia, potenciálne aktivity).
- Trvalo udržateľnou poľnohospodárskou činnosťou (rešpektujúce zaobchádzanie).
- Pri hodnotení každého aspektu vyjadrite svoj stupeň súhlasu (veľmi vysoký) alebo nesúhlas (veľmi nízky).
- Na základe vášho hodnotenia môžete označiť, či každý faktor predstavuje silnú stránku, slabú stránku, príležitosť alebo ohrozenie. Pamätajte na to, že silné a slabé stránky sú vnútorné aspekty spojené s vašou farmou, vašou činnosťou a spôsobom riadenia vášho podnikania. Príležitosti a hrozby sú pozitívne a negatívne aspekty spojené s aspektmi, ktoré sú mimo vašej kontroly.

Self-Assessment: Environmental and Landscape Drivers

A. ENVIRONMENTAL IMPACTS

- A1 Degree of biodiversity
- A2 Degree of desertification
- A3 Level of conservation of natural ecosystems
- A4 Use of aggressive practices with the environment
- A5 Urban solid waste
- A6 Level of introduction of organic production

	Very Low	Low	Medium	High	Very High	
			0			S W O T



Vlastné poznatky: Dotazníky

- Kliknutím na nasledujúci odkaz sa dostanete k súboru Excel, v ktorom môžete po jednom ohodnotiť množstvo aspektov súvisiacich s faktormi FEAL. Na základe miery vášho súhlasu označte políčka, ktoré považujete za vhodné, znakom „X“.
- Na základe vašich vedomostí môžete začať zvažovať, ktoré aspekty otázky sú silné stránky, slabé stránky, ohrozenia alebo príležitosti. Označte políčko znakom „X“ v otázke, či každý faktor predstavuje silné stránky, slabé stránky, ohrozenia alebo príležitosti.
- Keď skompletizujete otázky, uložte zmeny, zavrite súbor a keď ho otvoríte znova na hárku SWOT, faktory sa zobrazia zoradené podľa toho, ako ste o nich uvažovali – silné stránky, slabé stránky, príležitosti a ohrozenia.



1. Všeobecný rámec

- A. Potravinová bezpečnosť
- B. Politiky a inštitúcie
- C. Hospodársky rozvoj
- D. Zníženie chudoby a rovnosť
- E. Sociálna súdržnosť
- F. Ochrana životného prostredia
- G. Veda, technológia a poznatky
- H. Usporiadanie pozemkových zdrojov

2. Hybné sily oblasti životného prostredia a krajiny

- A. Vplyvy na životné prostredie
- B. Využívanie pôdy a vody
- C. Povedomie o životnom prostredí a krajine
- D. Pomôcky na úpravu krajiny a multifunkčnosti

3. Atribúty multifunkčných činností

- A. Alternatívne činnosti
- B. Turistická atrakcia

4. Dimenzie trvalo udržateľnej poľnohospodárskej činnosti

- A. Ekonomická funkcia
- B. Sociálna funkcia
- C. Environmentálna funkcia



2.0 Zámery: Čo je zámer?

Zámer je predmet ambície alebo úsilia človeka; úmysel alebo požadovaný výsledok. Zámer nie je to isté, čo úloha. Zámer je úmysel a úloha je to, čo treba urobiť na jeho dosiahnutie. Zacielenie bude zamerané na dosiahnutie cieľov, zhromažďovanie dostupných zdrojov a ich logické usporiadanie, aby sa do úloh potrebných na ich dosiahnutie pretavil účel a smerovanie.

Opakom stanovenia zámerov je premýšľanie o problémoch. Je zrejmé, že musíme zvážiť problémy, ktoré môžu brániť dosiahnutiu cieľov, hneď ako budú zanalyzované a posúdené možnosti prichádzajúce do úvahy a keď sa prijímú rozhodnutia o opatreniach, ktoré sa majú podniknúť. Problematické sú len tie etapy, ktoré treba prekonať, aby sa dosiahol cieľ.

Stanovenie zámerov má za následok posun smerom k pozitívnemu mysleniu. Musíme zmeniť to, ako si kladieme otázky. Namiesto toho, aby sme premýšľali, čo sa pokazilo, si položíme otázku, čo chcem? A čo budem robiť, aby som to dosiahol(-la)? Hneď ako sa problém definuje, ďalším krokom je vyriešiť ho plánovaným spôsobom.





multifunctional Farming for the sustainability of European Agricultural Landscapes

Project N°: 2016- 1- SK01- KA202- 022502



2.0 Stanovenie cieľov



career.uconn.edu/blog/2016/10/20/developing-long-term-career-goals/

1. S – Špecifické: je cieľ jasný? Je jasné, čo presne máme na mysli?

Nejednoznačnosť nikdy dobre neslúžila na stanovenie dobrých zámerov, konkrétnosť nám umožňuje znížiť šedé oblasti a udržať počas procesu naše zameranie. Je dôležité mať jasno v tom, „prečo“ chcete splniť tento zámer, pričom požadované prvky sú „kde“ a „čo“.

Príklad:

- Chcem zlepšiť štruktúru mojej pôdy (Nie je „SMART“).
- Chcem zlepšiť štruktúru mojej pôdy v najbližších piatich rokoch pomocou prirodzeného hnojiva, ktoré zabezpečuje nárast organickej pôdnej hmoty a uľahčuje zadržiavanie vody a živín. (Áno, to je „SMART“).



multifunctional Farming for the sustainability of European Agricultural Landscapes

Project N°: 2016- 1- SK01- KA202- 022502



2.0 Stanovenie cieľov



2. M – Merateľné: ako budeme vedieť, či sme to dosiahli? Ako budeme merať náš úspech? Peter Drucker povedal: „Čo sa nemeria, sa nezlepšuje“, a preto nám stanovenie ukazovateľa úspechu v našich cieľoch umožní vedieť, ako blízko sme ku konečnému výsledku. Keď cieľ nie je kvantifikovateľný, ukazovateľ úspešnosti sa môže stanoviť iným spôsobom.

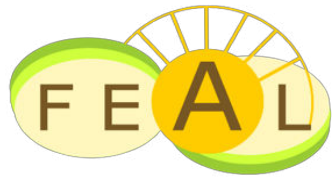
Príklad:

- Chcem zvýšiť príjem svojej farmy (Nie je „SMART“).
- Chcem zvýšiť svoj príjem o 25 % priamym predajom spotrebiteľom. (Áno, to je „SMART“).

3. A – Dosiahnuteľný: je možné dosiahnuť tento zámer? Čo potrebujeme, aby sme ho spravili dosiahnuteľným? Pri posudzovaní, či je cieľ dosiahnuteľný a realistický, môžeme identifikovať, aké zručnosti, postoje alebo iné zdroje potrebujeme, aby sme ich splnili.

Príklad:

- Chcem zabrániť erózii svojej pôdy a zvýšiť biodiverzitu (Nie je „SMART“).
- Chcem zabrániť erózii svojej pôdy a zvýšiť biodiverzitu a zachovať pokrytie rastlín, o ktorých viem, že sú prispôsobené môjmu životnému prostrediu, a každoročne ich rotovať. (Áno, to je „SMART“).



multifunctional Farming for the sustainability of European Agricultural Landscapes

Project N°: 2016- 1- SK01- KA202- 022502



2.0 Stanovenie cieľov



4. R – Relevantné: Plní to širšie priority? Oplatí sa to robiť? To znamená, že to súvisí s víziou alebo hlavným plánom v živote alebo podnikaní.

Príklad:

- Chcem posunúť farmu na lepšiu úroveň (Nie je „SMART“).
- Chcem posunúť svoju farmu na lepšiu úroveň investíciami, ktoré mi zaručujú dostupnosť vody získanej trvalo udržateľným spôsobom z dažďa. (Áno, to je „SMART“).

5. T – časový limit – (v časovom rámci s termínom): kedy sa predpokladá, že by sme to mohli dosiahnuť. Ak nestanovíme časový limit, naše úlohy a projekty sa môžu predĺžiť na neurčito. Nastavenie časového rozvrhu určuje zameranie a naliehavosť a zároveň objasňuje, kedy plánujete cieľ dosiahnuť. Cieľ má konečný termín, a preto je viac než len priáním!

Okrem toho by mali byť ciele nastavené pozitívne, aby boli vnímané ako skutočnosti, ktoré už boli zrealizované.

Príklad:

- Nechcem utrácať na farmu viac peňazí (Nie je „pozitívne“).
- Chcem, aby bola moja farma trvalo udržateľná prostredníctvom nových aktivít, ktoré lepšie využívajú moje životné prostredie. (Áno, to je pozitívne).



2.0 Dosiahnutie cieľov

1. Po definovaní cieľov je potrebné vyhodnotiť dôsledky jeho dosiahnutia, zvážiť, čo budeme potrebovať na ich dosiahnutie, a definovať akčný plán s úlohami, ktoré to umožnia.
2. Identifikácia benefitov a ich príjemcov
Bez ohľadu na oblasť, v ktorej sa stanovujú zámery, budú vždy existovať benefity a vždy bude niekto, kto bude tieto výhody získavať. Je to skvelé, ak sú všeobecné, ale ak sú špecifické, musia sa identifikovať a uviesť na zoznam, aby sa o nich mohlo vedieť, nielen zo strany tých, ktorí budú tieto benefity využívať, ale zo strany celej rodiny ako celku.
3. Nastavenie časových hraníc
Je vhodné vypracovať chronogramy, ktoré umožnia rozdeliť konkrétny cieľ na malé časti a aby sa tak zamedzila možnosť pocitu, že konečný konkrétny cieľ nie je možné dosiahnuť, pretože postupným denno-denným dosahovaním konkrétnych menších cieľov oproti zovšeobecneným sa umožní postupne dosiahnutie dôležitejších cieľov.



2.0 Dosiahnutie cieľov

3. Identifikácia hlavných prekážok

Ak chcete dosiahnuť nejaké zámery, potom musíte vedieť, aké sú možné problémy, ktoré môžu vzniknúť na ceste k ich dosiahnutiu, inak nemôžete robiť plány ani pokročiť v stratégiách ich riešenia. „Každý problém nesie v sebe semienko vlastného riešenia“. -Stanley Arnold -

4. Identifikácia požadovaných zručností a poznatkov

Keďže poznáte problémy, s ktorými sa stretnete, je potrebné určiť, aké zručnosti a poznatky budú musieť mať tí, ktorí projekt rozvíjajú. Nemusíte byť odborníkom vo všetkých oblastiach. Je dôležité, aby ste mali schopnosť nájsť informácie, ktoré potrebujete, a schopnosť určiť, aké zručnosti a poznatky sa vyžadujú a kto má tieto zručnosti a poznatky.

5. Identifikácia jednotlivcov, skupín, organizácií a spoločností, s ktorými pracovať

Ak idete k správnym ľuďom, nájdete správne riešenie.

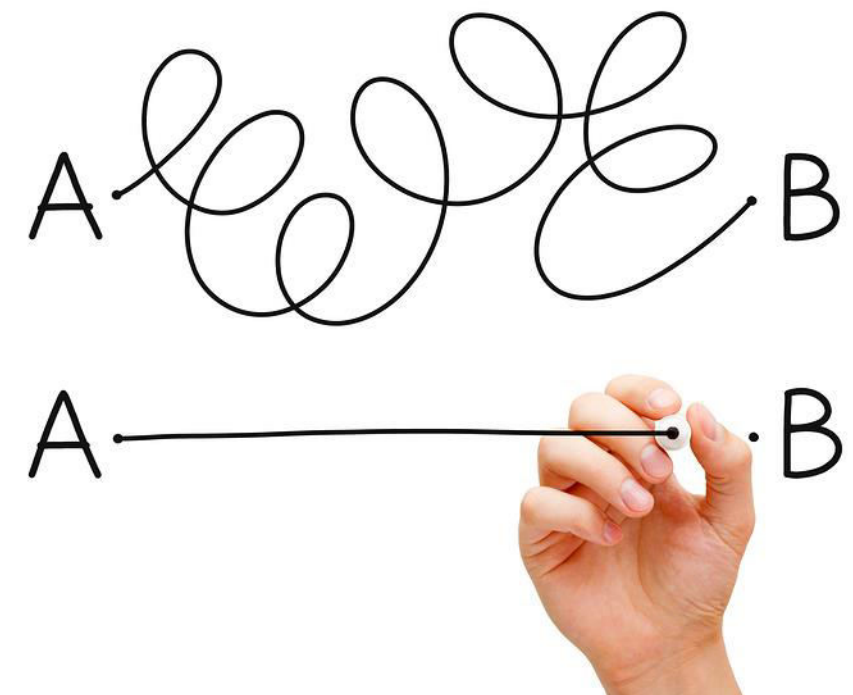


2.0 Dosiahnutie cieľov

6. Vypracovanie akčného plánu

Zámery sa nedosiahnu jednoducho ich špecifickým určením alebo poznaním bariér, ktoré treba prekročiť. Dosiahnu sa, ak sa bude paralelne s harmonogramom vykonávať uvážlivý akčný plán. Mnohé z úloh budú rozdelené na tieto kroky a stanú sa malými cieľmi.

Plán činnosti je každodenná práca za podmienok predošlého plánovania predpokladaného z úloh, ktoré sa majú vyvinúť (čo), čas, ktorý tomu budete venovať (kedy), ľudí, ktorí ich budú vykonávať (kto), a prípadné nepredvídateľné okolnosti a ich možné riešenia.



bestcadtips.com/transitioning-a-firm-from-autocad-to-revit/from-point-a-to-point-b/



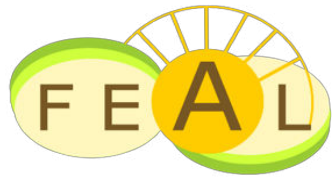
2.0 Dosiahnutie cieľov

Model GROW

V koučovaní existuje model, ktorý vám môže pomôcť rozvíjať a dosiahnuť svoje ciele: model GROW.

Prostredníctvom určitých otázok môžete preskúmať jednotlivé fázy, aby ste dosiahli svoje ciele.

G (ZÁMER)	<p>Nastavte si svoj „SMART“ zámer</p> <p>Aký výsledok očakávate od tohto procesu? Ako si myslíte, že vám tento proces pomôže? Bude to postačujúce na pokrytie bodov, ktoré potrebujete pokryť? Čo je potrebné pre tento proces, aby bol úspešný?</p> <p>@ http://stellarleadership.com</p>
R (REALITA)	<p>Posúďte svoju súčasnú situáciu</p> <p>Ako je súčasná situácia? Viete použiť konkrétne príklady? Čo sa stáva / sa stalo, keď...?</p> <p>Sú obdobia, kedy je to iné? Čo chcete zmeniť na spôsobe, ktorým...?</p>
O (MOŽNOSTI)	<p>Definujte možné kroky, ktoré by sa podnikli</p> <p>Ako by sa situácia mohla zmeniť? Ako by ste mohli situáciu zlepšiť? Čo ste doteraz vyskúšali? Čo sa môžete naučiť od druhých?</p> <p>Viete navrhnuť niektoré konkrétne možnosti pre akciu? Ste si vedomí možných nedostatkov týchto možností? Ktoré z týchto navrhnutých možností by ste chceli vyskúšať? Kto vám môže pomôcť? Kto to predtým dosiahol?</p>
W (VÔĽA)	<p>Zaviažte sa im</p> <p>Ako môžete zrealizovať vhodné opatrenia? Ste si vedomý akýchkoľvek prekážok, ktoré by bránili týmto činnostiam? Aký je prvý krok? Čo konkrétne budete robiť? Akú ďalšiu podporu potrebujete?</p> <p>Ponúka vám vaša rodina podporu pre zmenu? Komu to potrebujete oznámiť / Koho sa potrebujete opýtať? Ako budeme vedieť, kedy ste to dosiahli?</p>



multifunctional Farming for the sustainability of European Agricultural Landscapes

Project N°: 2016- 1- SK01- KA202- 022502



Závery

Rozvoj kritického ducha uľahčuje akúkoľvek analýzu. Musíte byť otvorení, aby ste vzali do úvahy, že existujú alternatívne spôsoby, ako robiť niektoré veci. Poznanie vašej situácie vám dopomôže k zlepšeniu.

V module vytvárame metodiku založenú na známej SWOT analýze. Znalosť vašich silných a slabých stránok, príležitostí a ohrození vám umožní rozvíjať iniciatívy zamerané na riešenie alebo využitie vašich okolností.

Použitie uzavretého dotazníka vám pomôže vyhodnotiť tie aspekty súvisiace s trvalou udržateľnosťou, multifunkčnosťou, agrárnou krajinou, spoločnosťou, kultúrou atď., ktoré súvisia s vašou aktuálnou činnosťou.

V závislosti od vášho podnikateľského charakteru vám vaša schopnosť analyzovať a rozvíjať nové nápady, faktory prezentované v otázkach a ich hodnotenie môže pomôcť pri získavaní vstupov na stanovenie obchodných cieľov a ich dosiahnutie.



multifunctional Farming for the sustainability of European Agricultural Landscapes

Project Nº: 2016- 1- SK01- KA202- 022502



Bibliografía

Dokumenty

- a) Gabriela Fernandez Sanchez, José Antonio Gómez-limón Rodríguez, José Luis López García. **Analysis of agrarian sustainability through synthetic indicators.** *Ifapa, Córdoba.*
- b) *Egea-Fernández JM, Egea-Sánchez JM. Towards A Policy Of Conservation And Management Of Agrarian Landscapes. Department of Plant Biology (Botany), Faculty of Biology, University of Murcia,*
- c) Rafael Mata Olmo. **Agriculture, landscape and management of the territory.** Autonomous University of Madrid.
- d) Ernest Reig Martínez. **The multifunctionality of the rural world.**
- e) Samir Sayadi Gmada, Carlos Parra López. **Agrarian multifunctionality, rural development and public policies: New challenges for agriculture**
- f) María José Andrade Suárez. **Model for the identification of the image of rural tourism.** University of La Coruña
- g) Gloria Rodríguez Loinaz. **Biodiversity and landscape: a close relationship.** Faculty of Science And Technology Upv / Ehu)
- h) Salvatore Cambilargiu, Davide Secchi, Anna Roca Torrent. **The transformation of the agrarian landscape: a multifunctional approach.** Xvii colloquium of rural geography
- i) Isabel Vanslebrouck, Guido Van Huylenbroeck. **Landscape Amenities: Economic Assessment of Agricultural Landscapes**

Obrázky

<http://feal-future.org/eatlas/en>

<https://applebymall.co.uk/goal-setting-for-your-business/>

https://www.123rf.com/stock-photo/entrepreneurial_skill.html

icfx.org

<https://career.uconn.edu/blog/2016/10/20/developing-long-term-career-goals/>

<https://bestcadtips.com/transitioning-a-firm-from-autocad-to-revit/from-point-a-to-point-b/>

<http://stellarleadership.com>

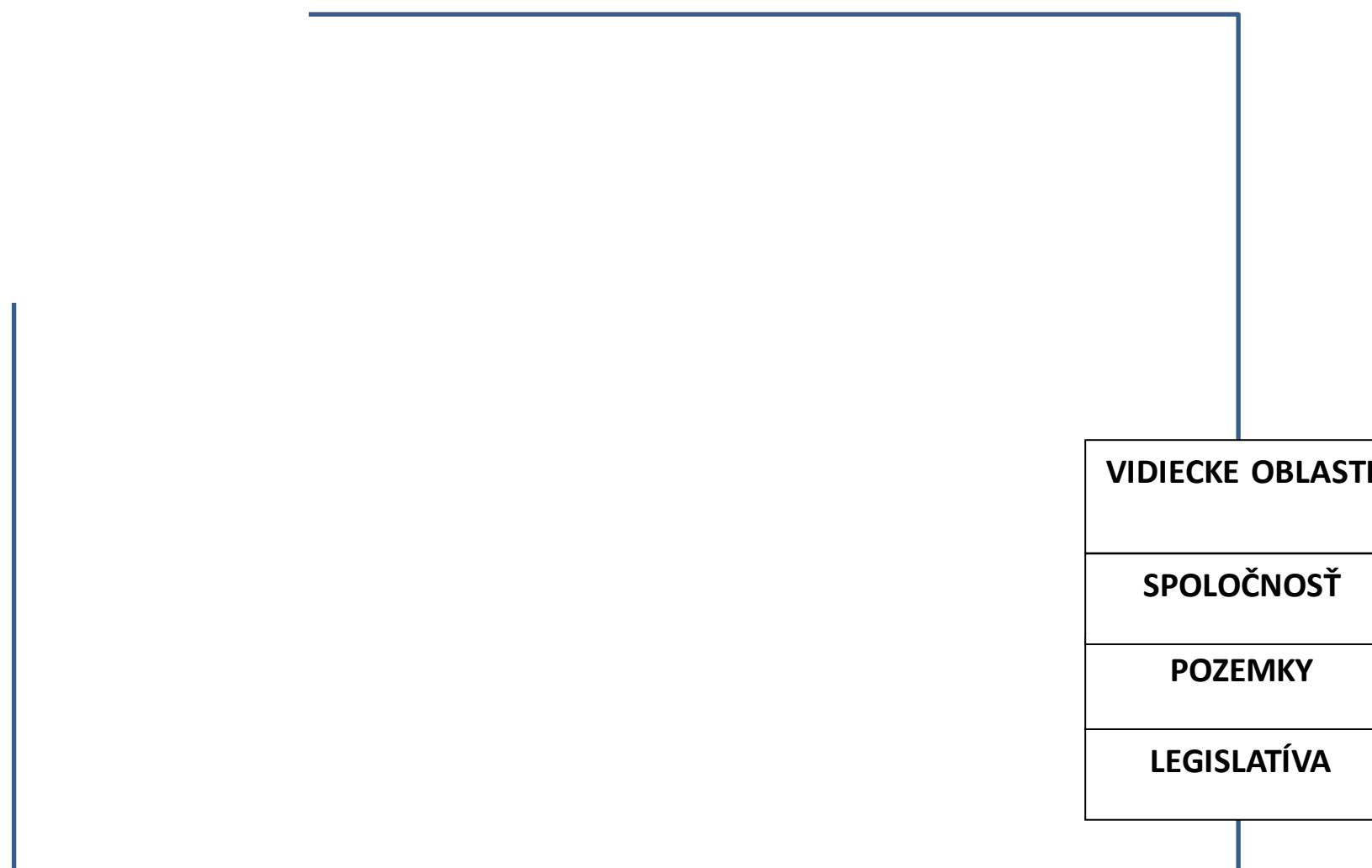


multifunctional Farming for the sustainability of European Agricultural Landscapes

Project N°: 2016- 1- SK01- KA202- 022502



Príloha: Faktory pre SWOT analýzu (graf)





multifunctional **F**arming for the sustainability
of **E**uropean **A**gricultural **L**andscapes

Project N°: 2016- 1- SK01- KA202- 022502



Silné stránky

Slabé stránky

Príležitosti

Ohrozenia