



multifunctional **F**arming for the sustainability
of **E**uropean **A**gricultural **L**andscapes
Projekt č. 2016-1-SK01-KA202-022502

2017

NÁRODNÁ SPRÁVA: SLOVENSKO



*Súčasný stav vo vzťahu medzi
udržateľnými/multifunkčnými
poľnohospodárskymi praktikami a
európskymi poľnohospodárskymi
krajinami*

Martina Slámová, Ingrid Belčáková

Technická univerzita vo Zvolene

25.05.2017



Funded by the
Erasmus+ Programme
of the European Union



EUCALAND
European Culture expressed in Agricultural Landscapes

**HOF UND
LEBEN**

on
projects

COAG
Jasov

**BIOTEHNIŠKI
CENTER NAKLO**
GAL
Media Valle del Tevere



ELO
European Landscape Organisation

Tento projekt bol financovaný s podporou Európskej Komisie. Táto publikácia reprezentuje výlučne názor autora a Komisia nezodpovedá za akékoľvek použitie informácií obsiahnutých v tejto publikácii.



**multifunctional Farming for the sustainability
of European Agricultural Landscapes**
Projekt č. 2016-1-SK01-KA202-022502

Názov: Národná správa: Slovensko. Súčasný stav vo vzťahu medzi udržateľnými/multifunkčnými poľnohospodárskymi praktikami a európskymi poľnohospodárskymi krajinami¹

Autori: Martina Slámová, Ingrid Belčáková

Vydavateľ: Technická univerzita vo Zvolene

Dátum publikovania: 25 máj 2017

35 strán vrátane 3 príloh

Radi by sme sa poďakovali Ing. arch. Petrovi Rusnákovi (predsedovi regionálneho výboru Vidieckeho partnerstva BB; občianske združenie v Banskej Bystrici) za odborné konzultácie.

Podakovanie a odvolanie.

Tento projekt (2016-1-SK01-KA202-022502) bol realizovaný za finančnej podpory Európskej komisie. Táto publikácia reprezentuje výlučne iba názory autora a Komisia nezodpovedná za akékoľvek použitie informácií obsiahnutých v tejto publikácii.



Funded by the
Erasmus+ Programme
of the European Union

¹ Národná Správa: Slovensko je publikovaná v anglickom a slovenskom jazyku. Slovenská verzia publikácie neprešla jazykovou korektúrou.





multifunctional Farming for the sustainability of European Agricultural Landscapes

Projekt č. 2016-1-SK01-KA202-022502

ZHRNUTIE

Na Slovensku sa v historickom slede vyvinulo niekoľko poľnohospodárskych systémov. Slovensko má vidiecky charakter a značná časť obyvateľstva žije na vidieku. Minoritná časť územia Slovenska patrí malým rodinným farmárom s nízkymi ekonomickými výstupmi. Komplikovaná a nedostatočná legislatíva (chýba v nej napr. definícia rodinnej farmy) na Slovensku neposkytuje adekvátne podnikateľské prostredie pre malých, rodinných a mladých farmárov. V takejto situácii hrajú významnú úlohu verejné poradenské služby poskytované občianskymi združeniami alebo mimovládnyimi organizáciami, hlavne v polohe sprostredkovania informácií farmárom z legislatívneho prostredia. Najvýznamnejším formálnym nástrojom rozvoja poľnohospodárstva a vidieka je Program rozvoja vidieka SR 2014-2020. Definuje dotácie pre nepoľnohospodárske aktivity – kde sú špecifikované agroturistické aktivity a veľa dôležitých pojmov významných pre rozvoj agroturistiky.

Poľnohospodárska výroba primárne závisí od prírodných podmienok a predaj poľnohospodárskych výrobkov z fariem nie je jednoduchý. Tieto dôvody motivovali farmárov k naštartovaniu svojich nepoľnohospodárskych aktivít s cieľom vyrovnáť nepravidelný a často aj slabý príjem z poľnohospodárskej produkcie. Ako vyplýva z dotazníkového prieskumu, ukazuje sa tu sociálny dopyt po odbornovo-vzdelávacích kurzoch a informáciách o dobrých skúsenostiach a inováciách pre slovenských farmárov. Tento projekt poskytne vzdelávací nástroj o aplikácii poznania krajinných hodnôt v rozličných krajinných typoch do dennodenných poľnohospodárskych aktivít. Relevantná vedecká literatúra vzťahujúca sa k projektu sa objavuje sporadicky. Jediná metóda opisujúca proces hodnotenia charakteristického vzhľadu krajiny je určená odborníkom (expertom). Situácia vo výskume v tejto oblasti sa odzrkadľuje v prebiehajúcich odborných vzdelávacích aktivitách. Téma projektu nie je riešená v rámci prebiehajúcich projektov, a tak by mal tento projekt odstrániť danú medzeru v súčasnosti prebiehajúcich odbornovo-vzdelávacích aktivitách.

Multifunkčné a udržateľné poľnohospodárske (farmárske) aktivity pomaly narastajú hlavne v podhorských a horských regiónoch, kde je zachovaná tradičná krajina s jej špecifickými charakteristickými črtami. Zvyšovanie povedomia o hodnotách krajiny u farmárov a dotknutých subjektoch, adekvátne denná starostlivosť o poľnohospodárske krajiny s rešpektom k ich dedičstvu a hodnotám zlepši kvalitu krajiny a prinesie krajine pridanú hodnotu. Vysoká kvalita krajiny by mala reprezentovať potenciálny zdroj financií pre rozvoj cestovného ruchu. Diverzifikované aktivity fariem a multifunkčné poľnohospodárstvo umožňujú farmárom určitú úroveň nezávislosti od základnej poľnohospodárskej produkcie, ktorá je limitovaná hlavne prírodnými podmienkami. Inšpiratívne myšlienky o hodnotách krajiny aplikované do farmárskych praktík môžu byť transformované do ekomúzeí, alebo sa môžu stať súčasťou miestnych a regionálnych značiek výrobkov, a v neposlednom rade môžu byť pridané do turistických informačných systémov a farmy môžu byť vyhľadávaným miestom v sieti turistických trás.



Tento projekt bol financovaný s podporou Európskej Komisie. Táto publikácia reprezentuje výlučne názor autora a Komisia nezodpovedá za akékoľvek použitie informácií obsiahnutých v tejto publikácii.



multifunctional Farming for the sustainability of European Agricultural Landscapes

Projekt č. 2016-1-SK01-KA202-022502

OBSAH

ÚVOD.....	5
KRÁTKA HISTÓRIA A SÚČASNOŠŤ POĽNOHOSPODÁRSKEJ PRODUKCIE.....	6
<i>Historické súvislosti poľnohospodárskeho využívania krajiny na Slovensku.....</i>	<i>6</i>
<i>Súčasná poľnohospodárska výroba a situácia malých poľnohospodárskych fariem.....</i>	<i>7</i>
DOSTATOČNOSŤ LEGISLATÍVY PRE MALÉ FARMY A MLADÝCH FARMÁROV	10
VÝZVY PRE MULTIFUNKČNÉ POĽNOHOSPODÁRSTVO ZA ÚČELOM ZLEPŠENIA SOCIO-EKONOMICKEJ SITUÁCIE MALÝCH FARIEM A MLADÝCH FARMÁROV.....	12
VÝZNAM SPOLUPRÁCE FARMÁROV S DOTKNUTÝMI SUBJEKTAMI: PRÍPADOVÁ ŠTÚDIA HRIŇOVSKO, BIOSFÉRIKÁ REZERVÁCIA POĽANA	14
KVALITA VYSKUMU A ODBORNÉHO VZDELÁVANIA A PRÍPRAVY	15
HODNOTY A DEDIČSTVO POĽNOHOSPODÁRSKYCH KRAJÍN NA SLOVENSKU.....	17
<i>Typológia poľnohospodárskych krajín</i>	<i>17</i>
<i>Prírodné, kultúrne a historické dedičstvo poľnohospodárskych krajín.....</i>	<i>20</i>
<i>Zosúladenie národnej typológie s európskymi krajinnými typmi</i>	<i>21</i>
PRÍNOSY MULTIFUNKČNÝCH FARMÁRSKYCH PRAKTÍK PRE KVALITU KULTÚRNYCH KRAJÍN	22
<i>Slovník kľúčových pojmov</i>	<i>22</i>
<i>Multifunkčné farmy na Slovensku.....</i>	<i>23</i>
OČAKÁVANÉ PRÍNOSY PROJEKTU PRE MALÉ FARMY A MLADÝCH FARMÁROV	24
ZÁVERY	26
LITERATÚRA.....	27
<i>Zákony, súbory dát, dotazníkové formuláre</i>	<i>29</i>
PRÍLOHY	31

Príloha 1. Výsledky národného dotazníkového prieskumu a formulár dotazníka.

Príloha 2. Typológia historických štruktúr v poľnohospodárskych krajinách Slovenska (Špulerová & Štefunková, Eds., 2009; Špulerová & Petrovič, 2011). Obrázky boli prevzaté z knihy (Slámová, 2013) a z článku (Slámová et al., 2013) o vzťahu medzi historickými štruktúrami a krajinnými typmi na Slovensku.

Príloha 3. Pan-európska krajinná typológia, národná typológia tradičných poľnohospodárskych krajín so špecifickými štruktúrami v krajine a krajinný ráz.



Tento projekt bol financovaný s podporou Európskej Komisie. Táto publikácia reprezentuje výlučne názor autora a Komisia nezodpovedá za akékoľvek použitie informácií obsiahnutých v tejto publikácii.



multifunctional Farming for the sustainability of European Agricultural Landscapes

Projekt č. 2016-1-SK01-KA202-022502

ÚVOD

Táto správa objasňuje úlohu malých, rodinných a mladých farmárov v aplikácii diverzifikovaných multifunkčných aktivít v manažmente krajiny a starostlivosti o krajinný ráz ako aj o prírodné, kultúrne a historické dedičstvo vidieckej krajiny na Slovensku. Správa sa opiera o analýzu literatúry, dotazníkový prieskum (s použitím formulárov v slovenčine a angličtine), krátke rozhovory s dotknutými subjektami a vlastné skúsenosti v tejto oblasti. V úvode prezentuje krátky opis historickej a súčasnej situácie poľnohospodárskeho využívania územia na Slovensku. Ďalej správa objasňuje slabé stránky v legislatíve, čo spôsobuje prekážky v žiadostiach o dotácie (granty) a komplikuje každodenné farmárske aktivity, čo sa následne odráža v ich ťažkej socio-ekonomickej situácii. Poľnohospodárska výroba závisí hlavne od prírodných podmienok a počasia, čo často zapríčiňuje farmárom ekonomické straty. Tieto straty sa obyčajne refundujú dotáciami implementovanými v rámci Spoločnej poľnohospodárskej politiky (CAP). Všeobecne môžeme konštatovať, že dotácie zlepšujú aktuálnu ekonomickú situáciu farmárov na krátky čas. Avšak z pohľadu udržateľného poľnohospodárstva sa očakáva zvyšujúci sa trend samo-dostatočnosti fariem. Diverzifikácia aktivít na farmách je riešením situácie. Extenzívny výskum naprieč Európou ([Welton et al., 2017](#)) potvrdil, že rodinný rozmer fariem a ich štruktúra hrajú významnú úlohu v motivácii farmárov pre budúcu diverzifikáciu aktivít. Autori zistili, že mladé organické farmy s mladou vekovou štruktúrou a väčšie rodiny majú tendenciu k ďalšiemu zvyšovaniu diverzifikácie aktivít. Takže mladí farmári by mali byť cieľovými skupinami pre vzdelávacie aktivity v tomto projekte.

V ťažkej socio-ekonomickej situácii farmárov na Slovensku je veľmi dôležité nadväzovanie a udržiavanie vzájomných kontaktov. Navyše sa očakáva spolupráca pre zabezpečenie princípov Európskeho dohovoru o krajine (EDoK) ([RE, 2000](#)) ku ktorému sa Slovensko zaviazalo v roku 2005. Dohovor sa zameriava na podporu verejných inštitúcií pre adaptáciu koncepcií a opatrení na lokálnej, regionálnej, národnej a medzinárodnej úrovni na ochranu, manažment a plánovanie krajiny naprieč celou Európou. Týka sa to všetkých typov krajín, výnimočných aj všedných, ktoré zabezpečujú ľuďom kvalitu ich životného prostredia. Táto správa demonštruje takúto príkladnú spoluprácu v prípadovej štúdii "Hriňovsko" na území biosférickej rezervácie Poľana.

Výskumné aktivity značne ovplyvňujú odbornú-vzdelávacie aktivity. Slovensko je bohaté na prírodné, kultúrne a historické hodnoty, ktoré predstavujú vysoký potenciál pre rozvoj krajiny v súvislosti s cestovným ruchom. Iba zriedkavo je vo výskumných prácach vysvetlený kontext činností malých fariem a starostlivosti o krajinu. Napriek tomuto nedostatku existuje na Slovensku metodika charakteristického vzhľadu krajiny a táto bude aplikovaná v niekoľkých projektových prípadových štúdiách. Predkladaná správa vysvetľuje ako bude aplikovaná národná typológia/typológie počas nadchádzajúcich projektových fáz a ako bude implementovaná do typov európskych poľnohospodárskych krajín na úrovni Európy. Takto budú môcť malí, rodinní a mladí farmári porovnať ich multifunkčné a udržateľné farmárske praktiky prospievajúce k ochrane krajinných hodnôt s projektovými partnerskými krajinami v európskom kontexte. V závere projekt poskytne odporúčenia pre implementáciu poznatkov o hodnotách krajiny do koncepcií ekomúzeí, lokálnych alebo regionálnych stratégií marketingu výrobkov a rozvoja systémov turistických informácií.



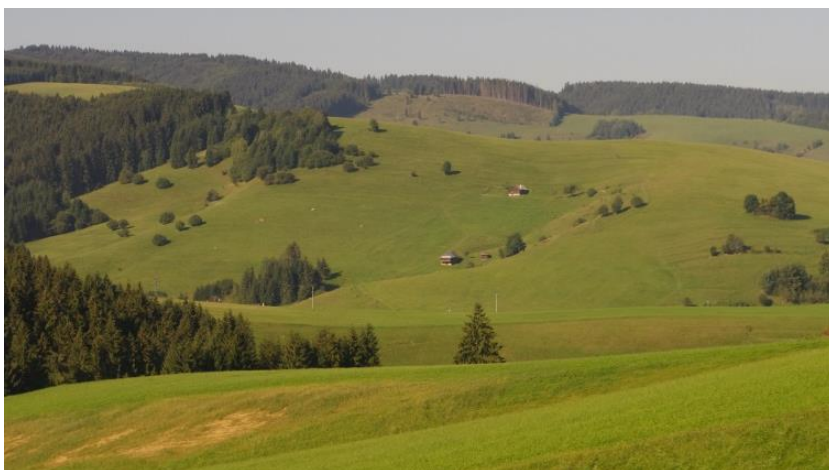
Tento projekt bol financovaný s podporou Európskej Komisie. Táto publikácia reprezentuje výlučne názor autora a Komisia nezodpovedá za akékoľvek použitie informácií obsiahnutých v tejto publikácii.



KRÁTKA HISTÓRIA A SÚČASNOSŤ POĽNOHOSPODÁRSKEJ PRODUKČIE

Historické súvislosti poľnohospodárskeho využívania krajiny na Slovensku

Prvé lokálne zasahovanie do krajiny Karpát zaznamenávame počas poslednej fázy mezolitika, kedy tu už boli sporadické obydľia zaoberajúce sa skôr inými ako poľnohospodárskymi aktivitami. Zmena smerom k poľnohospodárskym aktivitám je výsledkom príchodu poľnohospodársky orientovaných komunit, ktoré zakladali u nás osady a postupne kolonizovali tak úrodné doliny na juhozápade a východe Slovenska ako aj Karpaty, menovite Liptov, Turiec a Spiš. Osídlenie bolo pomerne husté a do začiatku 6. storočia Slovania obsadili podstatnú časť dnešného Slovenska ([Stankoviansky & Barka, 2007](#)). Poľnohospodárske využívanie horských oblastí v stredoveku bolo ovplyvnené hlavne dvomi kolonizačnými fázami. Prvou z nich bola nemecká kolonizácia (13- 14. storočie). Počas 14. a 15. storočia horské oblasti severného a stredného Slovenska osídlili pastieri rumunského a rusínskeho pôvodu v procesoch známych ako valašská kolonizácia. Počas nasledujúcich období (16-18. storočie) (Obr.1) expandovala kolonizácia na západ a jej nositeľom bola potom slovenská populácia.



Obrázok 1. Horská poľnohospodársky využívaná krajina s tradičnými pasienkami a senníkmi kolonizovaná valachmi počas 16-18.storočia (katastrálne územie Čierny Balog, Slovensko).

Najskôr boli osídľované najdostupnejšie a najúrodnejšie pôdy a následne boli kolonizované oblasti hlavne v pohoriach, ktoré boli menej vhodné pre poľnohospodárstvo kvôli menej úrodným pôdam, drsným klimatickým a terénnym podmienkam. Tieto poľnohospodárske krajiny boli charakterizované vysokou biodiverzitou, heterogenitou reliéfnych foriem a množstvom farmárskych produktov ([Špulerová et al., 2014](#)).

Na konci 19.st. a pred prvou svetovou vojnou pokračoval trend hlavne vidieckej štruktúry sídiel s prevahou hlavne malých fariem. Podľa oficiálnej štatistiky z roku 1860 tvorili farmári s menej ako 5 akrami pôdy 58,2% zo všetkých fariem na Slovensku. Preto bolo Slovensko hlavne krajinou malých fariem a



multifunctional Farming for the sustainability of European Agricultural Landscapes

Projekt č. 2016-1-SK01-KA202-022502

veľkostatkov ([Špiesz et al., 2006](#)). Počas komunistického režimu sa súkromné vlastníctvo pôdy značne zredukovalo ([Kutenič, 2005](#)). Následná intenzifikácia poľnohospodárstva v roku 1970 spôsobila deštrukciu tradičných foriem poľnohospodárstva. Tento proces vyústil do redukcie biodiverzity historických foriem obhospodarovania ([Bezák & Halada, 2010](#)). Heterogénne poľnohospodárske krajiny zostali hlavne v horských regiónoch s nepriaznivými podmienkami pre poľnohospodárstvo a tieto dnes reprezentujú tradičné poľnohospodárske krajiny ([Špulerová et al., 2014](#)).

Historicky, poľnohospodárske využívanie krajiny zohrávalo v modernom Slovensku významnú úlohu a počas viacerých kolonizačných fáz sa vyvinulo niekoľko poľnohospodárskych systémov. Prevládali malé a rodinné farmy a v zmysle písomných prameňov ich ťažká socio-ekonomická situácia bola evidentná hlavne od konca 19. storočia. Malé farmy boli takmer úplne eliminované počas konsolidačnej reformy komunistického režimu a heterogénna vzácna poľnohospodárska krajina zostala iba v hornatých regiónoch Slovenska.

Súčasná poľnohospodárska výroba a situácia malých fariem.

Slovenská republika zaberá okolo 49,036 km², z čoho je 48% poľnohospodárskej pôdy a 40% pokrývajú lesy. Poľnohospodárska pôda sa skladá zhruba zo 71% ornej pôdy a 28% trvalých trávnych porastov; 65% poľnohospodárskej pôdy je ovplyvnených prírodnými prekážkami limitujúcimi jej produkčný potenciál. Slovenská krajina je so svojimi horskými a podhorskými oblasťami a nížinami a rozdielnymi klimatickými podmienkami bohatá na biodiverzitu. Vysoko extenzívne poľnohospodárstvo vedie v niektorých oblastiach k opúšťaniu a strate trávnych biotopov; 69% z nich nie je dostatočne udržiavaných, 20% poľnohospodárskych oblastí má vysokú prírodnú hodnotu, kde územia NATURA 2000 pokrývajú 18% poľnohospodárskej pôdy a 46% lesov ([EK, 2017](#)).

Slovensko je prevažne vidieckou krajinou. Má 5,4 milióna obyvateľov z ktorých 88% žije hlavne na vidieku a stredne veľkých regiónoch zaberajúcich 95% územia Slovenska ([EK, 2017](#)) (Obr.2). Poľnohospodárstvo prispieva k životaschopnosti vidieckych oblastí a k vyrovnanému územnému rozvoju prostredníctvom vytvárania pracovných príležitostí v primárnej produkcii, zásobovaní a v distribučných reťazcoch. Taktiež pomáha udržiavať vidiecku infraštruktúru. Vo vzdialených a periférnych oblastiach je farmárstvo často iba jednou z mála ekonomických aktivít ([Bohátová et al., 2016](#)).

Súčasná poľnohospodárske systémy praktizované na farmách (všetky druhy) boli hodnotené ako neutrálne vo vzťahu k ochrane krajinných hodnôt a kultúrno-historického dedičstva (*výsledky dotazníka v Prílohe 1*). Cieľom politiky vlády SR je podpora rozvoja vidieka a zlepšenie životných podmienok vidieckej populácie. Vláda preto vníma poľnohospodárstvo, potravinárstvo a lesníctvo ako strategické sektory štátnej ekonomickej politiky s nenahraditeľnou úlohou v štruktúre ekonomiky (*Vyhlásenie Vlády SR, 17.06.2016*)

Úroveň nezamestnanosti v poľnohospodárskych oblastiach je 17%, to je oveľa viac ako je priemer EÚ a v niektorých okresoch a mestách dosahuje nezamestnanosť viac ako 20%. Aj nezamestnanosť mladých je veľmi vysoká (39%). Marginalizované rómske komunity sú väčšinou lokalizované vo vidieckych oblastiach, kde je ponuka zamestnania neustále nízka ([EK, 2017](#)). Uplynulá Spoločná poľnohospodárska politika sa skôr zameriavala na udržiavanie intenzívnej široko spektrálnej poľnohospodárskej výroby ako na priamu podporu agro-biodiverzity a rozvoja vidieka na lokálnej úrovni. V tejto súvislosti môžu a aj musia lokálne a polohovo špecifické atribúty formovať podstatnú časť plánov rozvoja vidieka, aby boli v súlade s



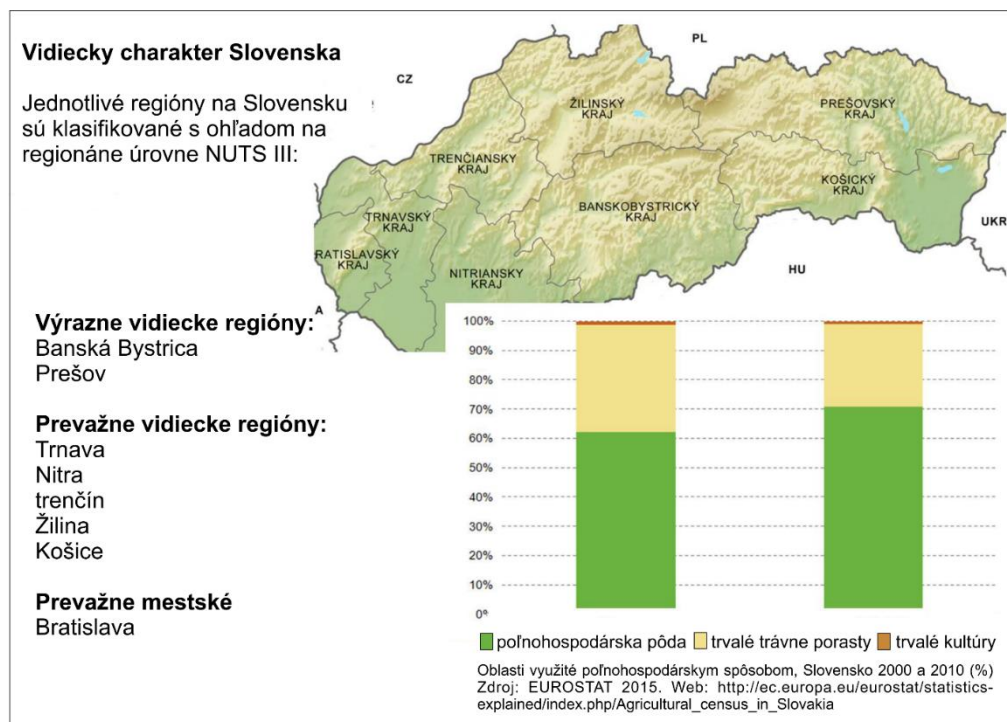
Tento projekt bol financovaný s podporou Európskej Komisie. Táto publikácia reprezentuje výlučne názor autora a Komisia nezodpovedá za akékoľvek použitie informácií obsiahnutých v tejto publikácii.



multifunctional Farming for the sustainability of European Agricultural Landscapes

Projekt č. 2016-1-SK01-KA202-022502

požiadavkami pre manažment diverzity poľnohospodárskych krajín v hornatých oblastiach a napomáhali pri multifunkčnej úlohe poľnohospodárstva ([Bezák & Mitchley, 2014](#)).



Obrázok 2. Vidiecky charakter regiónov (NUTS III) a porovnanie oblastí využívaných poľnohospodársky (UAA) medzi rokmi 2000 a 2010.

Miesto poľnohospodárstva v regionálnej ekonomike zamestnanosti na úrovni NUTS III regiónov sa zmenilo. V predstupovom období do EÚ bola pozorovaná najvyššia zamestnanosť v poľnohospodárstve v regiónoch s vysokou kvalitou pôdy a priaznivými podmienkami pre poľnohospodársku výrobu. Po vstupe Slovenska do EÚ prešli ekonomiky na západe Slovenska štrukturálnymi zmenami. Podiel zamestnanosti v poľnohospodárstve klesol a význam poľnohospodárstva na regionálnej ekonomike taktiež klesol. V období 1997 – 2012 klesla aj regionálna špecializovaná rastlinná produkcia, zatiaľ čo špecializácia v regionálnej živočíšnej produkcii stúpala.

Regionálna živočíšna produkcia bola viac špecializovaná a špecializované regióny boli rozptýlenejšie po krajine v porovnaní s regiónmi so špecializovanou rastlinnou produkciou ([Bartová et al., 2015](#)). Napriek klesajúcim výkonom v produkcii v primárnej poľnohospodárskej výrobe vzrástla zamestnanosť (1,6%), čo sa odrazilo na vyšších personálnych výdavkoch. Je to výsledok diverzifikácie produkcie, finalizácie produkcie a vyššieho obratu z doplnkových nepoľnohospodárskych aktivít, špeciálne agroturizmu (23,4%) generujúceho pracovné príležitosti ([Ministerstvo pôdohospodárstva a rozvoja vidieka SR, 2016](#)).

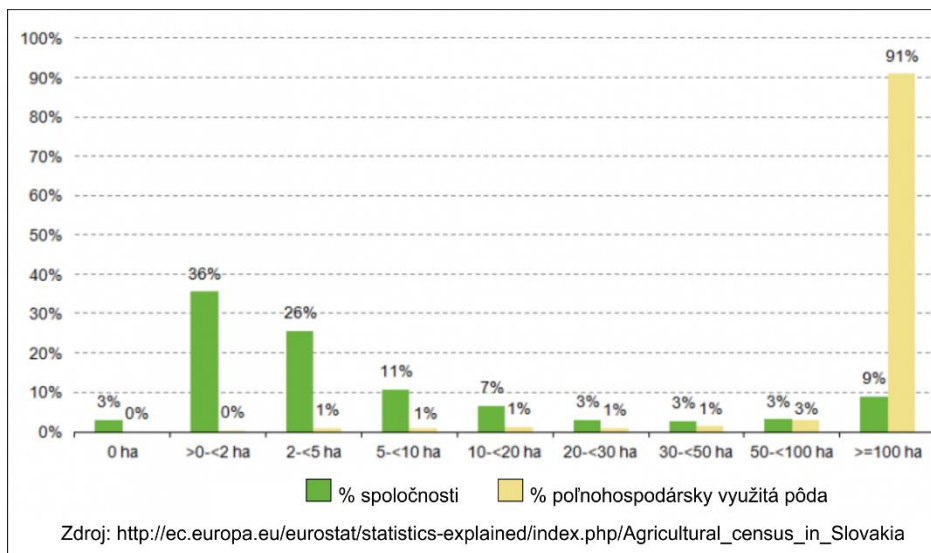
Na Slovensku je vysoký podiel spoluvlastníkov pôdy. Priemerný počet spoluvlastníkov na pozemok je 11,11 ([Urban et al., 2013](#)). To je hlavným dôvodom toho prečo má poľnohospodárstvo na Slovensku



multifunctional Farming for the sustainability of European Agricultural Landscapes

Projekt č. 2016-1-SK01-KA202-022502

charakter duálnej štruktúry fariem s vysokým podielom (80%) malých fariem (so štandardným výstupom do 15 000 EUR), ale pestovanie na ploche iba 10% z celkovej plochy poľnohospodárskej pôdy. Na druhej strane máme malý počet veľkých fariem (1180; so štandardným výstupom vyšším ako 250 000) (EK, 2017). Poľnohospodárske podniky na Slovensku zaberajú priemerne 80,7 ha, čo je relatívne dosť veľká plocha s porovnaním s priemerom 16,1ha v EU-28 (EK, 2016)



Obrázok 3. Počet podnikov a využívaná poľnohospodárska pôda (UAA) podľa veľkostných tried UAA na Slovensku (2010) (EK, 2012).

Na obrázku 3 je prezentovaný prehľad fariem na obyvateľa a fariem podľa veľkostných tried a ilustruje znak nepravidelnosti slovenského poľnohospodárstva, kde minoritné zastúpenie fariem (9%) vlastní majoritný podiel poľnohospodárskej pôdy (91%). V absolútnych číslach sa uvádza 2 210 poľnohospodárskych podnikov s počtom 100 ha UUA, ktoré obhospodarujú 1,7 milióna hektárov poľnohospodárskej pôdy pokrývajúcej iba 169,020 ha UAA. Takáto distribúcia územia, kde sa veľa malých fariem podieľa nízkym percentom na ploche poľnohospodárskej pôdy a niekoľko veľkých fariem využíva väčšinu UAA vysvetľuje tú vysokú priemernú plochu na podnik na Slovensku v roku 2010. Od roku 2000 do 2010 sa priemerná plocha na farmu na Slovensku zmenila z 50,2 a na 77,5 ha. Tento jav naznačuje posilnenie koncentrácie poľnohospodárskej pôdy v zmysle manažmentu, čo je čiastočne dôsledkom redukovania počtu poľnohospodárskych podnikov (EK, 2012).

V súčasnosti, Slovensko má vidiecky charakter a významná časť populácie žije na vidieku. Poľnohospodárstvo, potravinárstvo a lesníctvo sú považované za strategické odvetvia štátnej ekonomickej politiky; avšak poľnohospodárstvo čelí dennodenným problémom s nezamestnanosťou mladých a marginalizovaných rómskych komunít. V súčasnosti je minoritná časť územia obhospodarovaná malými farmami s nízkym ekonomickým výsledkom, ale aj napriek tomu je ich počet výrazne vyšší ako počet veľkých fariem s



multifunctional Farming for the sustainability of European Agricultural Landscapes

Projekt č. 2016-1-SK01-KA202-022502

vysokým ekonomickým výsledkom; z tohto uhla pohľadu je zrejماً paralela medzi veľkosťou farmy a ich ekonomickým výstupom so situáciou na konci 19.storočia.

DOSTATOČNOSŤ LEGISLATÍVY PRE MALÉ FARMY A MLADÝCH FARMÁROV



“Malé a stredne veľké podniky sú Vládou SR a Ministerstvom poľnohospodárstva považované za kľúčové predpoklady ekonomického rastu a rozvoja v regiónoch” (Vláda Slovenskej Republiky, 17.06. 2016).

1.

Malý poľnohospodársky podnik – samostatne hospodáriaci farmár (mikro-podnik alebo malý podnik v zmysle [nariadenia Európskej Komisie č. 2003/361/ES](#) uskutočňuje obchodovanie v primárnej produkcii, kde presahuje produkčný potenciál meraný štandardným produkčným výstupom 4000 EUR až do 9999 EUR. Národná legislatíva definuje koncept samostatne hospodáriacich farmárov; za týchto sa považujú fyzické osoby, ktoré sa samy alebo v spolupráci s inými zaoberajú určitým typom poľnohospodárskej produkcie. Z hľadiska legislatívy je kľúčovým zákonom Zákon o súkromnom podnikaní občanov ([Zákon č. 105/1990 Zb.](#), v znení neskorších predpisov), kde sú definované práva a povinnosti samostatne hospodáriacich farmárov: on/ona musia vykonávať presný typ práce a obchodovať iba v poľnohospodárskej výrobe vrátane manažmentu lesov a vo vodnom hospodárstve špecifikovaných zákonom. Musia vyrábať poľnohospodárske výrobky za účelom pravidelného príjmu, a hlavne zabezpečiť ich predaj. Vykonávajú aj príležitostnú prácu alebo činnosti súvisiace s poľnohospodárskou produkciou a s použitím zariadení slúžiacich na poľnohospodársku výrobu.

Rodinný farmár je samostatne hospodáriaci farmár, fyzická osoba, ktorá: spĺňa podmienky mikro alebo malých podnikov v zmysle [nariadenia Európskej Komisie č. 2003/361/ES](#); vykonáva poľnohospodársku výrobu ako samostatné hospodárenie v zmysle §2 odst. 1. zákona č. 513/1991 Zb. (Obchodný zákonník) v zmysle neskorších predpisov; zamestnáva aspoň dvoch rodinných príslušníkov v priamom alebo príbuznom vzťahu vrátane manžela alebo manželky, v zhode s Občianskym zákonníkom, a ktorí sú zamestnaní v zmysle Zákonníka práce.

Mladý farmár je samostatne hospodáriaci farmár (mikro-podnik alebo malý podnik v zmysle [nariadenia Európskej Komisie č. 2003/361/ES](#), ktorý: vykonáva primárne poľnohospodársku výrobu ako kontinuálnu a oddelenú aktivitu pod vlastným menom, vo vlastnej zodpovednosti a za účelom profitu a ktorý je jeho hlavným zdrojom príjmu. V čase podania žiadosti o nenávratný finančný príspevok nesmie mať viac ako 40 rokov a má dostatočné profesionálne schopnosti a zručnosti; ak po prvý krát zakladá poľnohospodársky podnik ako jeho jediný a najvyšší reprezentant.

Platby mladým farmárom v zmysle §12 Nariadenia vlády SR č. [342/2014 Z.z.](#) z 20.11. 2014, ktorým sa ustanovujú pravidlá poskytovania podpory v poľnohospodárstve v súvislosti so schémami oddelených priamych platieb v zmysle Nariadenia vlády SR č.76/2015 Z.z. (aktualizácia Nariadenia vlády č. [342/2014 Z.z.](#)) by mali byť poskytnuté ako grant žiadateľom, ktorí spĺňajú minimálne požiadavky poskytovania priamych platieb podľa §2 a §7 ods. 2, požiadavky podľa článku 50 ods. 2 Nariadenia vlády SR č. [342/2014 Z.z.](#) v zmysle neskorších predpisov, a ktorí majú ukončené stredoškolské alebo vysokoškolské vzdelanie



Tento projekt bol financovaný s podporou Európskej Komisie. Táto publikácia reprezentuje výlučne názor autora a Komisia nezodpovedá za akékoľvek použitie informácií obsiahnutých v tejto publikácii.



multifunctional Farming for the sustainability of European Agricultural Landscapes

Projekt č. 2016-1-SK01-KA202-022502

alebo porovnateľné vzdelanie v inom štáte EÚ s poľnohospodárskou, potravinárskou alebo veterinárnou špecializáciou. Táto požiadavka nie je povinná vtedy, ak má žiadateľ aspoň 18 mesiacov praktických skúseností v primárnej poľnohospodárskej výrobe a ak absolvoval akreditované školenie alebo podobné školenie v inom členskom štáte. Ak je žiadateľom právnická osoba, počas prvého roka žiadosti o platbu musí mať mladý farmár účinnú a dlhodobú kontrolu nad touto právnickou jednotkou hlavne v polohe rozhodovania o smerovaní financií, zisku a finančných rizikách. Mladý farmár má nad právnickou osobou účinnú kontrolu ak je oprávnený konať za právnickú osobu sám alebo spoločne s ďalšími osobami v závislosti od právnej formy právnickej osoby a zároveň má sám alebo spoločne s ďalšími mladými poľnohospodármi oprávnenými konať za právnickú osobu právo na najmenej 50 % ziskov spoločnosti. Dlhodobá kontrola znamená, že žiadateľ plní požiadavky uvedené v odst. 4 počas celého kalendárneho roka. V prípade, že spoločný kapitál alebo smerovanie právnickej osoby sú delené medzi viaceré fyzické osoby vrátane jedného alebo dvoch nefarmárov, musí mať mladý farmár dlhodobú efektívnu kontrolu podľa odst. 3 buď samostatne alebo s ďalšími osobami. Platby (granty, dotácie) by mali byť poskytnuté iba na prvých 28 ha ([PPA, 2015](#)).

[Chrastinová et al. \(2013\)](#) opisuje prekážky, s ktorými súperia farmári denne. Zapríčiňujú ich hlavne:

- nedostatočný kapitál, vzdelanie a možnosti školení (vyplýva o aj z výsledkov dotazníka, ktoré sú v [Prílohe 1](#));
- slabá finančná podpora malých fariem v porovnaní s kapitálom veľkých fariem;
- problémy v prenajímaní pôdy od veľkých fariem, ktoré majú pôdu v dlhodobom prenájme;
- komplikovaný potravinový trh;
- nedostatočné definovanie rodinného farmára a samostatne hospodáriaceho farmára v národnej legislatíve;
- nedostatočne zacielená podpora a koncepcia pre mladých, malých a začínajúcich farmárov;
- nedostatok sociálnych benefitov;
- absencia Inštitútu pre poľnohospodárske poradenstvo alebo Poľnohospodárske informačné centrum;
- slabá podpora regionálnych potravinových výrobkov;
- problémy s chovom dobytka v intraviláne obcí;
- nevyriešené vlastnícke vzťahy;
- obmedzenia vyplývajúce zo Zákonníka práce;
- absencia farmárskeho zákona, ktorý by zahŕňal ochranu vlastníctva v legislatívnej politike miest a obcí.

V takejto situácii je veľmi dôležitá spolupráca medzi národnými, regionálnymi a miestnymi inštitúciami a aj výmena dobrých skúseností a spoločný základ a prístup k poznatkom o európskych poľnohospodárskych krajinách pre farmárov a iných dotknutých subjektov na vidieku ([výsledky dotazníka v Prílohe 1](#)). Víťané sú akékoľvek iniciatívy a poradné služby, ktoré pomôžu farmárom adaptovať ich obchodné aktivity vzhľadom na komplikovanú legislatívu; tieto služby poskytuje na národnej úrovni Ministerstvo pôdohospodárstva a rozvoja vidieka SR – Agroforum ([agroforum.sk](#)). Ďalej je k dispozícii niekoľko online portálov mimovládnych organizácií, napr. Vidiecke Partnerstvo BB kraja ([bbvipa.webnode.sk](#)); ASYF Združenie Mladých Farmárov na Slovensku ([mladyfarmar.sk](#)); Vidiecky Parlament na Slovensku ([vipa.sk](#)); Zväz Ekologického Poľnohospodárstva ([ecotrend.sk](#)) a iné.



Tento projekt bol financovaný s podporou Európskej Komisie. Táto publikácia reprezentuje výlučne názor autora a Komisia nezodpovedá za akékoľvek použitie informácií obsiahnutých v tejto publikácii.



multifunctional Farming for the sustainability of European Agricultural Landscapes

Projekt č. 2016-1-SK01-KA202-022502

Malé a rodinné farmy musia na Slovensku čeliť mnohým prekážkam počas procesu žiadostí o dotácie. Samostatne hospodáriaci farmári obchodujú s poľnohospodárskymi výrobkami ako fyzické osoby, ale ich aktivity by sa mali týkať iba poľnohospodárskej produkcie. V prípade multifunkčných aktivít sa požaduje založenie živnosti. Legislatívne podmienky pre obchodovanie v multifunkčnom poľnohospodárstve na Slovensku nie sú dostačujúce. S farmárskymi aktivitami súvisí množstvo zákonov z rozličných oblastí; často tu dochádza ku konfliktu záujmov a legislatívne riešenia takýchto konfliktov sú v nedohľadne. V takejto situácii hrajú významnú úlohu poradenské služby poskytované farmárom občianskymi združeniami alebo mimovládnyimi organizáciami, ktoré im pomáhajú orientovať sa v nejasnej legislatíve a dávať im impulzy pre inovatívne obchodné stratégie.

VÝZVY PRE MULTIFUNKČNÉ POĽNOHOSPODÁRSTVO ZA ÚČELOM ZLEPŠENIA SOCIO-EKONOMICKEJ SITUÁCIE MALÝCH FARIEM A MLADÝCH FARMÁROV

Slovensko je bohaté na prírodné a kultúrne dedičstvo a na prírodné zdroje poskytujúce možnosti pre diverzifikované poľnohospodárstvo, lesníctvo a vidiecku ekonomiku (napr. prostredníctvom vidieckeho cestovného ruchu). Program rozvoja vidieka (PRV) podporuje inovatívne projekty, ktoré prinesú nové produkty, technológie, techniky alebo spôsoby práce. Jedným z hlavných cieľov je zvýšenie konkurencieschopnosti poľnohospodárstva a lesníctva prostredníctvom podpory investícií a prínos pridanej hodnoty k primárnej výrobe ako aj zvýšenie účinnosti organizácie zásobovacieho reťazca. Touto cestou by mohla poľnohospodárska diverzifikácia so zvláštnym dôrazom na špecializované rastlinné (napr. ovocie a zelenina) a živočíšne sektory vytvoriť životaschopné a produktívne poľnohospodárstvo s novými pracovnými príležitosťami a alternatívami pre poľnohospodársku diverzifikáciu (EK, 2017).

Vo všeobecnosti nemôžeme definitívne povedať že multifunkčné poľnohospodárstvo na Slovensku je aj udržateľné (výsledky dotazníka v Prílohe 1). Vzhľadom na záber farmárskej plochy, prevažná väčšina samostatne hospodáriacich farmárov (96,1%) obhospodarovala plochu do 500 ha v roku 2015 a rovnako aj v predošlom roku. Najlepší ekonomický výsledok dosiahli tí samostatne hospodáriaci farmári, ktorí obhospodarovali plochu väčšiu ako 500 ha s najvyšším podielom profitujúcich podnikov. Výška ekonomického výsledku bola u tejto skupiny samostatne hospodáriacich farmárov výrazne ovplyvnená dotáciami, čo bolo jednoznačnou výhodou a tiež tu bol zaznamenaný najnižšie náklady na výnosy (92,8%). V priemere bol dosiahnutý pozitívny ekonomický výsledok (príjem-výdaje) vo všetkých ukazovateľoch v oblasti farmárstva. Ak berieme do úvahy osobný príjem farmára, ekonomický výsledok bol značne nižší, a čo sa týka farmárskych podnikov na malých plochách do 100 ha, samostatne hospodáriaci farmári zaznamenali v priemere straty –týka sa to hlavne podnikov obhospodarujúcich plochu do 50 ha (Ministerstva pôdohospodárstva a rozvoja vidieka, 2016).

Pôdohospodárska platobná agentúra Slovenskej republiky (PPA SR) rokovala s Európskou komisiou o možnosti zvýšiť financovanie na podporu mladých farmárov (v rámci opatrenia 6.1. uvedeného v PRV); ministerka Gabriela Matečná argumentovala, že "priemerný vek farmára bol v roku 1990 na Slovensku 40



Tento projekt bol financovaný s podporou Európskej Komisie. Táto publikácia reprezentuje výlučne názor autora a Komisia nezodpovedá za akékoľvek použitie informácií obsiahnutých v tejto publikácii.



multifunctional Farming for the sustainability of European Agricultural Landscapes

Projekt č. 2016-1-SK01-KA202-022502

rokov. Dnes je skoro 50 rokov. Takže štát musí hľadať spôsoby na podporu mladých ľudí, ktorí sa zaujímajú o poľnohospodárstvo.” ([Machalík, hovorca Ministerstva pôdohospodárstva a rozvoja vidieka SR, 07.04.2017](#)).

V prípade integrovaného rozvoja vidieka v programovom období 2014-2020 zavádza Európska komisia možnosť využiť zdroje aj z iných fondov ako z EÚ –je to prevádzkovanie multi-financovania prostredníctvom komunitného lokálneho rozvoja, kde je LEADER jeho súčasťou. V rámci iniciatívy LEADER implementovanej na roky 2014-2020 môžu byť malí, rodinní a mladí farmári členmi miestnych akčných skupín (MAS), a takýmto spôsobom môžu prispieť k rozvoju vidieka a zároveň môžu prijímať finančnú pomoc z opatrení implementovaných v rámci určitej MAS-ky. Takýto prístup demonštruje plánovanie a manažment krajiny s použitím princípu „zdola nahor“. PRV 2014-2020 špecifikuje dôležitosť kompletizácie chýbajúcej rekreačnej infraštruktúry, alebo jej rekonštrukcie s dôrazom na program LEADER smerom k starostlivosti a zriadeniu verejných priestorov v krajine s prvkami zelenej infraštruktúry, ktoré obohacujú vidiecku krajinu o prírodné prvky, pričom vychádzajú z historických/kultúrnych tradícií danej obce/obce danej MAS-ky ([PPA, 2015](#))

PRV SR na roky 2014-2020 určuje pravidlá na podporu investícií grantových aktivít v otázkach rozvoja nekomerčných poľnohospodárskych aktivít. Dotácie sú určené mladým farmárom a malým podnikom (8.5.5.3.3.C; 6.4. Dotácie na investície pre rozvoj nepoľnohospodárskych aktivít). Podporované činnosti súvisiace s agroturistikou sú charakterizované ako vidiecka turistika a agroturistické aktivity zamerané na vytvorenie podmienok pre rekreáciu a voľnočasové aktivity vrátane vytvárania podmienok pre školiace a konferenčné aktivity. V zmysle opatrení je možné vykonávať nasledovné aktivity: výstavba ubytovacích kapacít; rekonštrukcia a modernizácia existujúcich ubytovacích kapacít ako aj nevyužitých priestorov s možnosťou ubytovania a s kapacitou od 5 do 30 lôžok; postupné vytváranie alebo modernizácia oblastí pre rozvoj rekreačných a relaxačných aktivít. Agroturistické aktivity ako aj vytváranie a udržiavanie existujúcej infraštruktúry v rámci manažmentu lesa (turistické chodníky, prístrešky, informačné stánky pod.) nie sú podporované. Ďalej v súbore dotácií na investovanie rozvoja nepoľnohospodárskych aktivít sú definované aktivity súvisiace s poskytovaním služieb pre nasledovné cieľové skupiny: deti, seniori a občania s redukovanou schopnosťou mobility, výroba a predaj špeciálnych výrobkov ([PPA, 2015](#)).

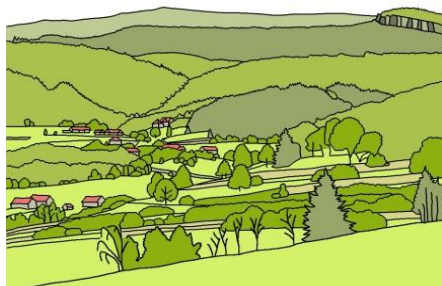
Agroturistické aktivity na Slovensku by mali finančne zúročiť veľmi dobré prírodné podmienky obohatené kultúrnymi a historickými hodnotami poľnohospodárskych krajín. PRV na roky 2014-2020 ako najdôležitejší formálny nástroj pre rozvoj poľnohospodárstva a vidieka SR definuje dotácie pre nepoľnohospodárske aktivity, kde sú špecifikované aj agroturistické aktivity. Dokumentácia okrem toho zavádza podmienky pre multi-financovanie rozličných projektov financovaných zo zdrojov EÚ a otvára tak nové možnosti pre implementáciu multifunkčných a udržateľných poľnohospodárskych aktivít vo voľnej krajine.



Tento projekt bol financovaný s podporou Európskej Komisie. Táto publikácia reprezentuje výlučne názor autora a Komisia nezodpovedá za akékoľvek použitie informácií obsiahnutých v tejto publikácii.



VÝZNAM SPOLUPRÁCE FARMÁROV S DOTKNUTÝMI SUBJEKTAMI: PRÍPADOVÁ ŠTÚDIA HRIŇOVSKO, BIOSFÉRIKÁ REZERVÁCIA POĽANA



Participatívny prístup k manažmentu a plánovaniu krajiny predstavujeme na príklade prípadovej štúdie z biosférickej rezervácie (BR) Poľana, ktorý sa uskutočnil pod vedením Vladimíry Fabriciusovej. Výsledky spolupráce boli prezentované v medzinárodnom kontexte na konferencii (Landscape Observatories v Turíne, 2014) a v publikácii časopisu medzinárodnej organizácie UNISCAPE (Fabriciusová a kol., 2015). Text uvádzaný v tejto časti a obrázok 4 je prevzatý z uvedených prác. Obrázok prezentovaný vyššie dokumentuje charakteristický vzťah poľnohospodárskej krajiny BR Poľana s jej tradičnými poľnohospodárskymi využívanými plochami a lazmi. Je tu na mieste vysloviť myšlienku, že BR Poľana je prvou biosférickou rezerváciou, ktorá začala aktívne spolupracovať s miestnou komunitou a vybudovala v tomto regióne partnerstvo. Niet pochýb o tom, že reprezentuje jedinečný manažmentový prístup na Slovensku. Harmonizácia ochrany prírodných zdrojov s udržateľným ekonomickým rozvojom územia je veľkou výzvou pre Ministerstvo životného prostredia SR a iné štátne a verejnoprávne inštitúcie.

Dlhé obdobie bol na Slovensku presadzovaný centralizovaný manažment "zhora nadol v správe chránených území. Avšak v priebehu posledných rokov začali najnižšie organizačné jednotky presadzovať nový inovatívny prístup v duchu princípu "chránené územia pre ľudí". Manažment BR Poľana vypracoval svoj vlastný akčný plán (Akčný plán Poľana, 2014-2018) ktorý je jedinečným dokumentom na Slovensku. Predstavuje inovatívny model manažmentu BR so zriadením "koordinačnej rady". Takto vznikol poradný orgán starostlivosti o územie; je založený na princípe partnerstva medzi manažmentom BR a dotknutými subjektami. Stratégia vybudovať regionálnu identitu zahŕňa všetky faktory, ktoré ovplyvňujú reálne vnímanie krajiny miestnymi obyvateľmi. Manažment BR úzko spolupracuje s dotknutými subjektami. Toto tvrdenie je umocnené uskutočneným referendum v regióne. Obyvatelia niekoľkých katastrálnych území boli vyzvaní, aby odpovedali na dve otázky; Prvá otázka znela: „Myslíte si, že región Podpoľania a prírodné prostredie Poľany by mali byť súčasťou biosférickej rezervácie vzhľadom na jej výnimočný prírodný a kultúrny charakter?“ Hlasovali o pričlenení ich súkromných poľnohospodárskych pozemkov do prechodnej zóny BR Druhá otázka sa týkala ochrany územia. Referenda sa zúčastnil vysoký počet respondentov (12 661), čo svedčí o významnosti tohto kroku. 12 157 respondentov hlasovalo pozitívne a iba 504 z nich negatívne. Takýto typ prieskumu nebol nikdy na predtým organizovaný na Slovensku a považuje sa za veľký krok vpred a zároveň je to inšpirujúci model efektívnej komunikácie „manažérov“ krajiny s miestnymi obyvateľmi.

Výskum uskutočnený [Solivom a kol. \(2008\)](#) potvrdil, že mnohé dotknuté subjekty sú názoru, že starostlivosť o krajinu by mala byť primárne v rukách miestnych farmárov. Autori sú presvedčení, že poľnohospodárstvo by malo byť aj naďalej hlavným aktérom udržiavania biodiverzity a služieb krajiny; považujú farmárov za najspoľahlivejších a schopných správcov pôdy a spochybňujú realnosť alternatívnych typov manažmentu krajiny.

Väčšina dotknutých subjektov je názoru, že v hornatých oblastiach je vyššia biodiverzita v kultúrnej krajine ako v nedotknutej prírode.



Funded by the
Erasmus+ Programme
of the European Union





Obrázok 4. Hlavné úlohy manažmentu BR Poľana (Fabriciusová et al., 2015).

KVALITA VÝSKUMU A ODBORNÉHO VZDELÁVANIA A PRÍPRAVY

Kvalitný základný a aplikovaný výskum, dostatok expertov a dostatočná komunikácia medzi dotknutými subjektami značne pozitívne ovplyvňujú kvalitu aktivít na poli odborného vzdelávania a prípravy (výsledky dotazníka sú v prílohe 1).

V zmysle článku 14 Smernice EÚ č. 1305/2013 o podpore rozvoja vidieka y Európskeho poľnohospodárskeho fondu pre rozvoj vidieka a v zmysle Priority 1 o posilnení transferu vedomostí v poľnohospodárstve, lesohospodárstve a vidieckom rozvoji registrovanej pod RDP 2014-2020 SR (PPA, 2015) bolo formulované opatrenie 1C nasledovne: “Získavanie odbornej kvalifikácie a vedomostí sa bude koncentrovať na podporu dlhodobej odbornej výchovy v poľnohospodárskom a lesohospodárskom sektore s cieľom zvýšiť ekonomickú a environmentálnu výkonnosť týchto sektorov, poskytovať ciele orientované odborné školenia jednotlivcom, špeciálne znevýhodneným skupinám a prednostne v poľnohospodárstve a lesohospodárstve”.

Ďalšie odbornovo-vzdelávacie aktivity sú špecifikované v podopatrení 2.2, 1.1. Podpora školiacich aktivít a zručností. Výchova, školenie a ciele aktivity budú použité na dlhodobé obnovovanie poznatkov, zručností



multifunctional Farming for the sustainability of European Agricultural Landscapes

Projekt č. 2016-1-SK01-KA202-022502

a schopností jednotlivých pracovníkov v poľnohospodárstve a rozvoji vidieka prostredníctvom ich účasti na školeniach, seminároch, workshopoch, e-learningu a coaching. Všetky školiace aktivity pre farmárov, lesných manažérov, výrobcov poľnohospodárskych a lesohospodárskych výrobkov, ako aj pre malé a stredné podniky musia za účelom propagovania nediskriminačných a rovnakých príležitostí prispieť k zlepšeniu pracovného kapitálu v poľnohospodárstve a rozvoji vidieka a tiež k zvýšeniu participácie obyvateľov segregovaných a rómskych komunít ako aj iných marginalizovaných skupín v celoživotnom vzdelávaní. Spomedzi ďalších aktivít je v rámci tohto opatrenia možné podporovať: vzdelávanie v manažmente a marketingové stratégie miestnej produkcie, eko-poľnohospodárske praktiky, rozvoj agroturizmu, opatrenia a usmernenia na prevenciu a ochranu životného prostredia a podporu biodiverzity ([PPA, 2015](#)).

Napriek predošlým stanoviskám, konštatujeme, že na Slovensku je nepriaznivá situácia vo výskume farmárskych praktík v multifunkčnom a udržateľnom poľnohospodárstve ako aj ich kontinuálna implementácia do odbornovo-vzdelávacích aktivít. Podľa relevantných publikovaných vedeckých prác sme zistili, že tematicky relevantný výskum je nedostatočný a chýbajú vedecké práce založené na originálnom empirickom výskume z praxe a chýba reálny kontakt s farmármi, na čo upozorňuje napr. [Bohátová et al. \(2016\)](#). V tejto súvislosti by sme mali podčiarknuť význam kontaktov medzi farmármi a vzdelávacími inštitúciami. Farmári poskytujú impulzy z praxe pre najhorúcejšie témy ktoré by sa mali skúmať, tak z národného ako aj z medzinárodného hľadiska.

Hoci výsledky dotazníka dokumentujú adekvátne vedomosti o kontexte medzi dedičstvom krajiny a multifunkčnými udržateľnými farmárskymi praktikami u dotknutých subjektov, farmárov a vidieckej spoločnosti ([Príloha 1](#)), verejná prezentácia najlepších príkladov z praxe je veľmi zriedkavá.

Aj experti potvrdili relatívne dobrú úroveň vzdelania, ktorú môžu farmári odbornovo-vzdelávacími aktivitami získať. Každá odbornovo-vzdelávacia aktivita je vítaná a v súčasnosti je realizovaných niekoľko projektov súvisiacich so zameraním tohto projektu, napr:

- Projekt „[FarmersEduca](#)” prináša koncepciu odbornovo-vzdelávacích aktivít pre budúce programy celoživotného vzdelávania a tento projekt je realizovaný v rámci Višegrádskeho projektu “Agrobiodiverzita pre zlepšenie výživy, zdravia a kvality života;

- ERASMUS+ projekt „[Projekt BioFarma – naše zamestnanie, naše poslanie!](#)” Projektový tím vyvinul „[Manuál-biofarma-pre farmárov](#)”, ktorý prezentuje skúsenosti v oblasti manažmentu a farmárstva z úspešnej biofarmy neďaleko Nitry.

- ERASMUS+ projekt „[Young farmers in Europe](#)” zabezpečí vykonávanie kvalitnej profesionálnej inštitucionálnej praxe v zahraničí. Pre strednú odbornú školu je dôležité mať spojenie teoretickej expertízy s praxou.

- ERASMUS+ projekt „[Rural Business Calls for Fresh Ideas](#)” sa zameriava na ukážky implementácie teórie do praxe a na to ako spojiť zručnosti obchodovania so založením fariem. Hlavná metóda je založená na “učení sa zo skúseností” a na praktických aktivitách na farmách (tradičná výroba potravín) a na propagovaní služieb verejnosti (vidiecka turistika)

- AGRIEDU projekt „[Enhance Attractiveness of Agriculture by Information Technologies and Innovative Learning](#)” je nový priekopnícky projekt finančne podporovaný Medzinárodným Višegrádskeým Fondom. Jeho hlavným cieľom je založiť komunikačnú platformu pre všetkých aktérov v poľnohospodárstve a založiť širokú sieť organizácií, ktoré by mohli pomôcť zvýšiť atraktivitu “Zeleného Sektora” medzi mladými ľuďmi a to nielen v rámci krajín V4 (Slovensko, Česká republika, Maďarsko, Poľsko), ale v celej Európe a mimo nej.



Tento projekt bol financovaný s podporou Európskej Komisie. Táto publikácia reprezentuje výlučne názor autora a Komisia nezodpovedá za akékoľvek použitie informácií obsiahnutých v tejto publikácii.



multifunctional Farming for the sustainability of European Agricultural Landscapes

Projekt č. 2016-1-SK01-KA202-022502

Existuje spoločenská požiadavka na realizáciu odbornovo-vzdelávacích kurzov zameraných na výmenu dobrých skúseností a inovácií pre farmárov. V súčasnosti mnohé iniciatívy v tomto smere iba začali na stredných a vysokých školách. Relevantné vedecké práce a prípadové štúdie reprezentujúce najlepšie skúsenosti sú na Slovensku veľmi zriedkavé, a preto je potrebné aby sa viac expertov zameralo na túto problematiku. Tento projekt môže expertom sprostredkovať externú spätnú väzbu z praxe o využití dedičstva krajiny a jej hodnôt pre multifunkčné farmárske aktivity ako aj môže priniesť verejne dostupný e-learningový materiál pre cieľovú skupinu farmárov.

HODNOTY A DEDIČSTVO POĽNOHOSPODÁRSKEJ KRAJINY NA SLOVENSKU

Typológie poľnohospodárskych krajín

Na Slovensku existuje niekoľko typológií poľnohospodárskych krajín. Nasledujúce typy boli publikované v Atlase krajiny SR ([Miklós & Hrnčiarová, Eds., 2002](#))

- Typológia založená na charaktere prírodného prostredia obsahuje klasifikáciu poľnohospodárskych krajín: podľa absorpčnej saturácie a pôdneho chemizmu, intenzity erózných procesov, podľa potreby dodatkovej závlahy, podľa dĺžky obdobia rastu, podľa intenzity zimy.

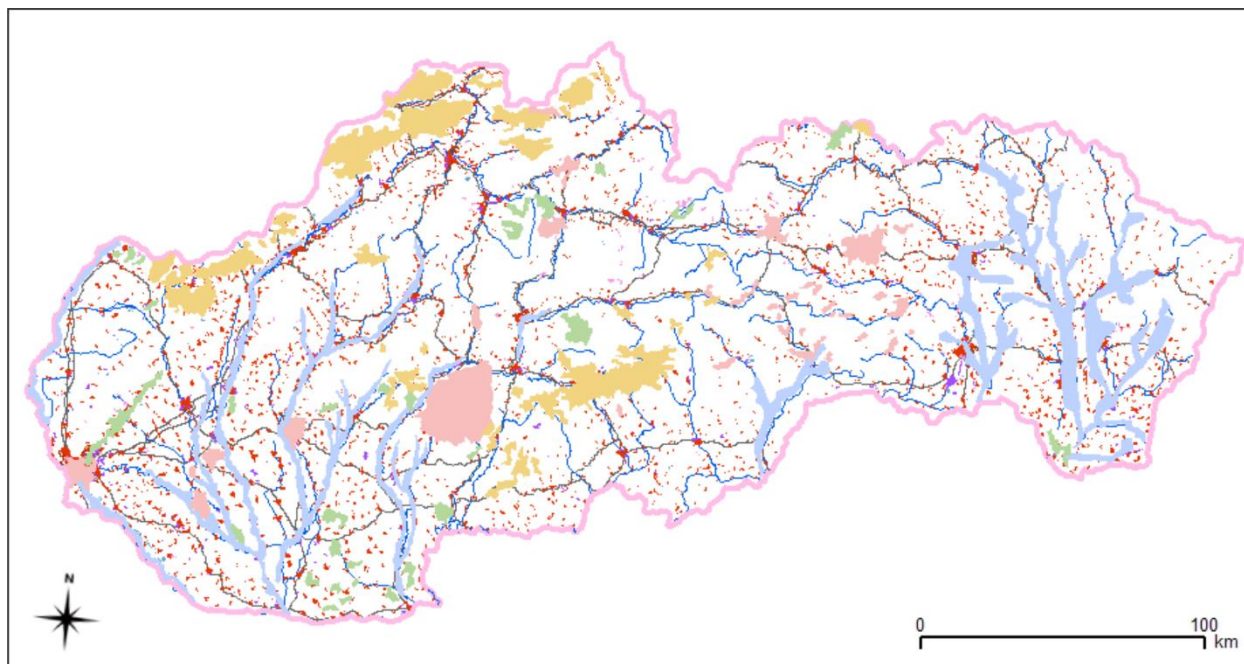
- Typológia založená na krajinnnej pokrývke obsahuje nasledovné typy: lúky a pasienky, trvalé kultúry, heterogénne poľnohospodárske oblasti. Táto typológia reflektuje rozličné farmárske praktiky.

- Typológia založená na klasifikácii využitia zeme rozlišuje poľnohospodárske krajiny podľa prevládajúceho využívania, poľnohospodárskej aktivity (rastlinná a živočíšna výroba) a jej intenzity. Táto typológia reflektuje rozličné farmárske praktiky.

- Typológia špecifických krajinných štruktúr obsahuje nasledovné typy: tradične využívané poľnohospodárske krajiny s malými poľnohospodárskymi budovami; tradične využívané poľnohospodárske krajiny s vodnými mlynmí; krajina s kombinovaným tradičným využívaním a technickými pamiatkami a ľudovou architektúrou; tradične využívané poľnohospodárske krajiny s roztrúseným osídlením; krajina s tradične využívanými lúkami a pasienkami (Obrázok 5); vinohrady (Obrázok 6) (obidva obrázky boli prevzaté z knihy o význame historických štruktúr v poľnohospodárskych krajinách na Slovensku ([Slámová, 2013](#))).



Tento projekt bol financovaný s podporou Európskej Komisie. Táto publikácia reprezentuje výlučne názor autora a Komisia nezodpovedá za akékoľvek použitie informácií obsiahnutých v tejto publikácii.



Legenda:

Typológia špecifických historických štruktúr v krajine (Miklós, Hrnčiarová et al., 2002)
http://nipi.sazp.sk/arcgis/services/atlassr/atlassr_05_rest/MapServer/WMS/Server

- tradičné osídlenie
- historické krajinné štruktúry- zmiešaný typ (technické pamiatky a ľudová architektúra)
- historické krajinné štruktúry - malé poľnohospodárske stavby
- historické krajinné štruktúry s vodnými mlyni

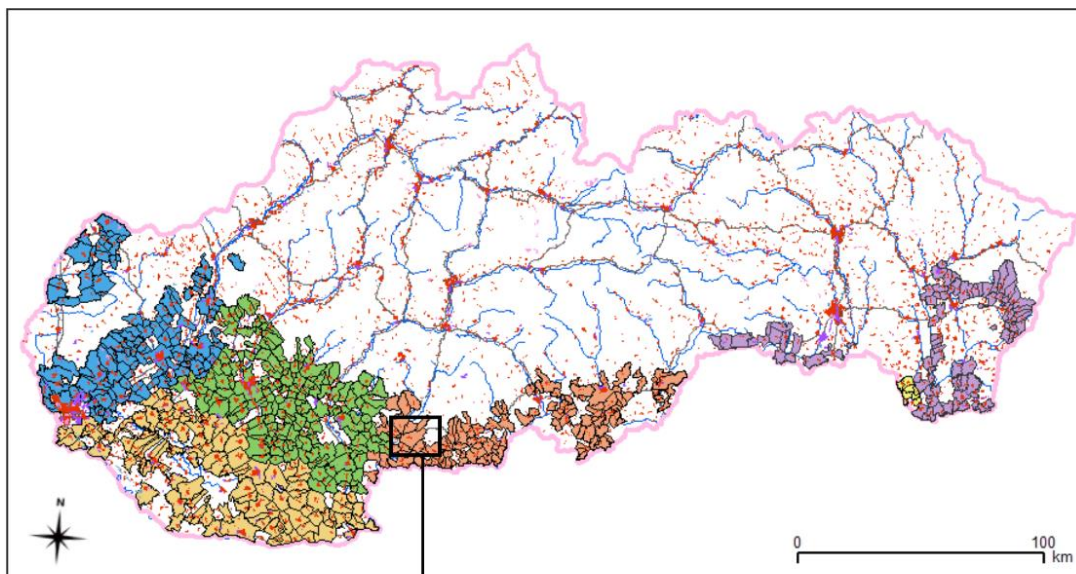
Land Cover CORINE 2006 (EEA, 2006;
<https://www.eea.europa.eu/data-and-maps/data/clc-2006-raster>)

- sídla, rekreačné oblasti, priemysel
- vodné toky
- štátna hranica SR

Obrázok 5. Typológia špecifických krajinných štruktúr na Slovensku

- Typológia reprezentatívnych krajinných typov (Bezák et al., 2010) rozlišuje poľnohospodárske krajiny s roztrúseným osídlením s prevahou ornej pôdy, viníc, lúk a pasienkov, agro-lesnícky využívanú krajinu (rozsiahle opustené lesy), agro-lesnícky využívanú krajinu (zmiešané lesy) a agro-lesnícky využívanú krajinu (ihličnaté lesy) v rámci rozličných geomorfologických štruktúr. Táto typológia zohľadňuje rozličné farmárske praktiky.

-Typológia historických štruktúr poľnohospodárskej krajiny (HŠPK) (Špulerová & Štefunková, Eds., 2009; Špulerová & Petrovič, 2011) rozlišuje nasledovné typy: štruktúry s rozptýleným osídlením, historické štruktúry vinohradníckej krajiny, historické štruktúry poľnohospodárskej pôdy, trvalé trávne porasty a sady, historické štruktúry poľnohospodárskej pôdy a trvalých trávnych porastov. Subtypy sú rozdelené podľa prevažujúceho využívania. Tieto typy predstavujú extenzívne obhospodarované polia, lúky, pasienky, sady a vinohrady, alebo v minulosti opustené plochy s nízkym stupňom sukcesie bez vplyvu poľnohospodárskej kolektívizácie s nasledovnými znakmi: zachovaná maloplošná štruktúra pozemkov a/alebo primárne využívanie územia, ktoré nebolo zmenené počas kolektívizácie poľnohospodárstva za socializmu, a/alebo zachované originálne formy antropogénneho reliéfu a/alebo znaky zachovaných tradičných poľnohospodárskych technológií (Príloha 2).



Legenda

Katastrálne územia s vinicami zoskupené do regiónov (Miklós & Hrnčiarová Eds., 2002)
http://npi.sazp.sk/arcgis/services/atlassr/atlassr_05_rest/MapServer/WMServer

- Malokarpatská
- Nitrianska
- Juhoslovenská
- Východoslovenská
- Stredoslovenská
- Tokajská

Land Cover CORINE 2006 (EEA, 2006;
<https://www.eea.europa.eu/data-and-maps/data/clc-2006-raster>)

- sídla, rekreačné oblasti, priemysel
- vodné toky
- štátna hranica SR



Krajinný ráz - vinice s pivnicami na pahorkatinách v poľnohospodárskej krajine Krupinskej planiny



Obrázok 6. Krajinný typ – tradičné vinohrady na Slovensku (Miklós & Hrnčiarová, Eds. 2002).

Všetky typológie sú dostupné online v Atlase krajiny SR (<http://geo.enviroportal.sk/atlassr/>);



multifunctional Farming for the sustainability of European Agricultural Landscapes

Projekt č. 2016-1-SK01-KA202-022502

alebo na mapovom server (WMS) s využitím GIS konektora pre poľnohospodárske krajiny so špecifickými prvkami (http://nipi.sazp.sk/arcgis/services/atlassr/atlassr_05_rest/MapServer/WMServer). Mapa Reprezentatívnych krajinných typov Slovenska je publikovaná online ako vysoko rozlíšená ako pdf dokument (<http://www.uke.sav.sk/old/phocadownload/mapa%20RKES.pdf>) a historické krajinné štruktúry poľnohospodárskych krajín na Slovensku sú dostupné na linke http://www.uke.sav.sk/hspk/typizacia/HSPK_typy.zip.

Prírodné, kultúrne a historické bohatstvo poľnohospodárskych krajín

Farmárske aktivity malých fariem pozitívne ovplyvňujú dedičstvo krajiny; ziskovo-orientované farmárstvo a starostlivosť o krajinu nemusia byť nevyhnutne stáť proti sebe (*výsledky dotazníka v Prílohe 1*). Tabuľka 1 ukazuje súhrnný prehľad kritérií pre posudzovanie hodnôt krajiny, ktoré sa využijú v prípadových štúdiách v tomto projekte.

Tabuľka 1 Kritériá posudzovania krajinných hodnôt (zdroje: [Jančura 2004](#), [Jančura & Slámová, 2008](#))

Kritériá	Obyčajne používame komplex kritérií používaných pre posudzovanie krajinných hodnôt.
Endemický výskyt	Je limitovaný na určitú lokalitu a je predmetom Zákona o ochrane prírody a krajiny č. 543/2002 Z.z. a zákona č. 49/2002 Z.z. o ochrane historických pamiatok.
Jedinečná kombinácia znakov	Obyčajne pozostáva z krajinných znakov, ktoré môžeme vizuálne v krajine rozoznať.
Prítomnosť historických štruktúr v krajine	Čím staršie sú historické artefakty, tým sú vzácnejšie.
Vizuálna harmónia	Harmónia ľudských aktivít s prírodným prostredím posudzovaná estetickými pravidlami.
Vizuálna expozícia	Fyzikálna viditeľnosť priestoru, jeho atraktivita a hodnota.
Krajinná identita	Zmysel miestnych obyvateľov cítiť spriaznenosť k ich krajine.
Symbolický význam miesta	Memoriálny objekt alebo akákoľvek kultúrna pamiatka viažuca sa k historickej udalosti, známej osobe alebo náboženským tradíciám.
Riziko zániku	Zraniteľnosť a citlivosť objektov, štruktúr a znakov krajiny zvyšuje verejnú potrebu na ich zachovanie.

Najvýznamnejším nástrojom pre pochopenie významu krajinných hodnôt v poľnohospodárskej krajine je "Metóda identifikácie a posudzovania charakteristického vzhladu krajiny" ([Jančura et al., 2010](#)). Táto metóda bude aplikovaná v prípadových štúdiách v tomto projekte. Najvýznamnejšími krokmi metodiky sú:

- Identifikácia krajinných typov podľa štatisticky významných kombinácií kompozície krajinej pokrývky a konfigurácie terénu; krajinné typy sú interpretované na mapách, ako texty (štruktúrované vety), prezentované na fotografiách, panorámach a ručne kreslených obrázkoch – ikonách. Ikony sú chápané ako abstraktné vyjadrenie reality, grafická informácia obsahuje minimum informačného prebytku a je zrozumiteľná aj pre verejnosť.

- Hodnotenie kvality krajinného typu. Semantické axiologické atribúty ako významnosť (lokálna, regionálna, národná a medzinárodná) a hodnoty (špecifikované v tabuľke 1) sú usporiadané k znakom krajinných typov – a sú identifikované vizuálne znaky hodnoty krajiny. Definitívna komplexnosť znakov



Tento projekt bol financovaný s podporou Európskej Komisie. Táto publikácia reprezentuje výlučne názor autora a Komisia nezodpovedá za akékoľvek použitie informácií obsiahnutých v tejto publikácii.



multifunctional Farming for the sustainability of European Agricultural Landscapes

Projekt č. 2016-1-SK01-KA202-022502

prezentovaných na panorámach vo vzájomnom kontexte jedného k druhému sa volá charakteristický
vzhľad krajiny dokumentujúci krajinný ráz.

- Posudzovanie rizík degradácie kvality krajiny a jej vizuálnu zraniteľnosť.
- Návrhy stimulov k dosiahnutiu kvality krajiny a/alebo eliminácie symptómov vizuálneho vplyvu.

Implementáciu národnej typológie a poznatkov o charaktere krajiny a jej vzácných znakov do Európskej
typológie poľnohospodárskej krajiny demonštrujeme v [Prílohe 3](#).

Ani jedna národná typológia neobsahuje prírodnú hodnotu začlenenú do vlastnej klasifikačnej štruktúry.
Pre posudzovanie prírodných hodnôt krajiny existujú online databázy a súbory dostupné prostredníctvom
WMS cez GIS konektor pre všetky súbory dát (<http://maps.geop.sazp.sk:80/geoserver/soprs/ows>).
Informačný systém Inštitútu Aplikovanej ekológie Daphne “Kompletizácia NATURA 2000 – vedecký návrh”
poskytuje mapy so zobrazením rozličných typov habitatov a druhov: nelesné typy biotopov
(<http://n2k.daphne.sk/hnelesy.html>). NATURA 2000, ktorá je spravovaná Ministerstvom životného
prostredia SR obsahuje online mapy území európskeho významu (<http://geo.enviroportal.sk/uev>) a
chránených vtáčích území (<http://geo.enviroportal.sk/vu>). Štátny zoznam osobitne chránených prírodných
území v SR, ktorý je spravovaný Ministerstvom životného prostredia SR obsahuje dátové súbory osobitne
chránených území v rámci ochrany prírody a krajiny (<http://uzemia.enviroportal.sk>)

Niektoré typológie poľnohospodárskych krajín reflektujú tradičný spôsob využívania krajiny, ktorý
vychádza z poľnohospodárskych praktík používaných v minulosti. Kultúrne hodnoty krajiny, najmä
dedičstvo predošlých generácií sú včlenené do typológie špecifických historických štruktúr krajiny. V Atlase
krajiny SR ([Miklós & Hrnčiarová Eds. 2002](#)) a v knihe Reprezentatívne krajinné typy SR ([Bezák et al., 2010](#))
je prezentovaná typológia poľnohospodárskych krajín.

Zosúladenie národnej typológie s Európskymi krajinnými typmi

Európska mapa krajiny, ([Mücher, et al., 2003](#)), je pan-európskou typológiou v mierke 1:2000000 a mohla
by predstavovať rámec pre integráciu národných typológií z partnerských krajín. Európska klasifikácia
krajiny zahŕňa celú Európu – územie zhruba 11 miliónov km². LANMAP2 je hierarchická klasifikácia so 4
úrovňami a má 350 typov. Národné typy poľnohospodárskych krajín budú zosúladené s databázou
európskych typov poľnohospodárskych typov spracovanej EUCALAND-om ([Pungetti & Kruse Eds., 2010](#)),
ktorá je neustále aktualizovaná. Nakoniec bude charakter krajiny so vzácnymi prvkami definovaný na
národnej úrovni. Charakter krajiny bude identifikovaný pomocou metódy identifikácie a hodnotenia
charakteristického vzhľadu krajiny ([Jančura et al. 2010](#)).



Tento projekt bol financovaný s podporou Európskej Komisie. Táto publikácia reprezentuje výlučne názor autora a Komisia nezodpovedá za
akékoľvek použitie informácií obsiahnutých v tejto publikácii.



PRÍNOSY MULTIFUNKČNÝCH FARMÁRSKYCH AKTIVÍT PRE KVALITU KULTÚRNYCH KRAJÍN

Prírodné a kultúrne hodnoty kultúrnych krajín sú generované prítomnosťou historických krajinných štruktúr. Ich hodnota primárne vychádza z vysokej úrovne biodiverzity a diverzity krajinej pokrývky; zachovaných tradičných agrárnych foriem a technológie kultivovania pôdy, sociálne a kultúrne významných historických budov ([Štefunková et al. 2011](#)).

Význam malých fariem sa týka hlavne vidieckych obcí, pretože ich produkcia je pre národný obchod malá a slúži skôr pre vlastné potreby, alebo čiastočne pre miestnu spotrebu. Vzhľadom na ekonomickú veľkosť fariem na Slovensku, malí farmári aj napriek tomu, že sa podieľajú veľkým podielom na celkovom počte fariem, nemôžu súťažiť s veľkými farmami a obchodnými reťazcami, pretože nemajú dostatok produktov pre celý obchodný reťazec, alebo kapitál pre dostatočné vybavenie a hmotný investičný majetok ([Chrastinová et al., 2013](#)). Farmárske aktivity vytvárajú krajinné hodnoty. Navyše tieto aktivity poskytujú ekosystémové funkcie, keďže pozitívne ovplyvňujú hydrológiu, pôsobia preventívne proti požiarov, pozitívne vplývajú na mikroklimu a ďalšie služby a funkcie. V súčasnosti tradičné poľnohospodárske krajiny potrebujú finančnú podporu pre ochranu krajinného rázu. Na Slovensku sú regióny s prirodzene znevýhodnenou výrobou výrazne podporované agro-environmentálnymi platbami. Nepovažujeme tento spôsob alokácie dotácií do poľnohospodárstva za udržateľný, avšak agro-environmentálne platby sú užitočné v počiatočných fázach oživovania poľnohospodárstva ([Slámová et al., 2016](#)). Multifunkčnosť je jedným z najdôležitejších aspektov udržateľného rozvoja. V zásade sú tu dva prístupy k analýze multifunkčnosti. Jeden ju interpretuje ako charakteristiku pre ekonomickej aktivitu. Druhý ju interpretuje v zmysle viacnásobných úloh poľnohospodárstva ([Bohátová et al., 2016](#)).

Slovník klíčových pojmov

Pôdohospodárska platobná agentúra SR v Programe rozvoja vidieka 2014 - 2020 ([PPA, 2015](#)) definuje nasledovné pojmy charakterizujúce vzťah medzi multifunkčnými a udržateľnými poľnohospodárskymi farmárskymi aktivitami a hodnotami krajiny:

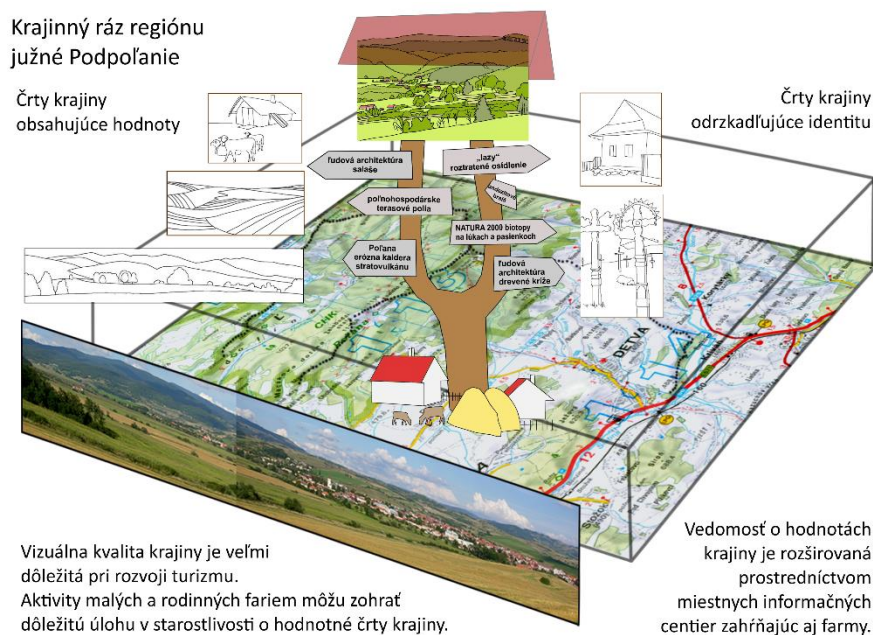
- Krajinný a historický charakter; Okrem PRV zákon o ochrane prírody a krajiny [č. 543/2002 Z.z.](#), uvádza pojem "charakteristický vzhľad krajiny a významný krajinný prvok". Takto môžeme chrániť časť kultúrnej krajiny v rámci podmienok definovaných v zákone.
- Multifunkčné farmárstvo je v PRV definované v kontexte s multifunkčným bio-pásom a multifunkčným pásom okolo ornej pôdy, alebo sa pod termín rozumie diverzifikácia poľnohospodárstva;
- Udržateľné farmárske systémy;
- Agroturistika;
- Tradičné výrobky a tradičné potraviny, genetické zdroje;
- Miestni výrobcovia a priamy marketing;
- Ekologické farmárstvo. Široko používaný pojem "organické poľnohospodárstvo" nie je v PRV 2014-2020 uvedený platobnou agentúrou (PPA, 2015)



multifunctional Farming for the sustainability of European Agricultural Landscapes

Projekt č. 2016-1-SK01-KA202-022502

PRV 2014-2020 nezavádza pojem “kvalita krajinného typu”, ktorý je kľúčovým pojmom v posudzovaní kvality krajinných typov verejnou, a ktorá sa vyžaduje Európskym dohovorom o krajine (RE, 2000); Navyše PRV 2014-2020 nedefinuje ani jeden pojem týkajúci sa pridanej hodnoty krajiny, hodnota krajiny alebo dedičstva krajiny.



Obrázok 7. Význam poľnohospodárskych aktivít malých a rodinných farmárov pre ochranu krajinného rázu a rozvoj turistického informačného systému.

Multifunkčné farmy na Slovensku

Projekty realizované v rámci Programu rozvoja vidieka 2007–2013 (PRV 2007–2013), opatrenie 3.1. Diverzifikácia do nepoľnohospodárskych aktivít prispeli k rozvoju nových nepoľnohospodárskych aktivít pre finálnych príjemcov pomoci. Väčšina z nich sa orientovala na agroturistiku a ich cieľom bolo pritiahnúť turistov do slovenských regiónov, vytvoriť nové pracovné miesta a dosiahnuť vyššiu hrubú pridanú hodnotu pre nepoľnohospodárske aktivity. Tieto ciele boli splnené hoci sa objavilo niekoľko problémov pri implementácii projektov.

Hlavné problémy boli spojené s financovaním a administráciou projektov (Bohatova and Schwarz, 2016)

K slovenským farmám, ktoré rozpoznali charakter a hodnoty krajiny, a ktoré transformovali tieto poznatky do svojich obchodných aktivít na farme patria napríklad: Farma pod Melichovou Skalou (podmelichovouskalou.sk); Rodinná farma Odorica (odorica.sk); alebo Rodinná farma-Agroturistika u Kalaša-VyšnéValice (gemer.org/rodinna-farma-agroturistika-u-kalasa-vysne-valice).

Multifunkčné, udržateľné a agroturistické farmárske aktivity boli na Slovensku aplikované po niekoľko desaťročí, pomaly rástli hlavne v podhorských a horských



Tento projekt bol financovaný s podporou Európskej Komisie. Táto publikácia reprezentuje výlučne názor autora a Komisia nezodpovedá za akékoľvek použitie informácií obsiahnutých v tejto publikácii.



multifunctional Farming for the sustainability of European Agricultural Landscapes

Projekt č. 2016-1-SK01-KA202-022502

slovenských regiónoch. V týchto oblastiach je zachovaný tradičný charakter krajiny a je tu aj veľký potenciál pre spustenie nepoľnohospodárskych aktivít, čo ukážeme v tomto projekte pomocou prípadových štúdií. Národná dokumentácia Programu rozvoja vidieka 2014-2020 definuje hlavné dôležité pojmy pre rozvoj agroturistiky a je to relatívne dobrý východiskový bod pre rozšírenie obchodných aktivít malých, rodinných a mladých farmárov. Avšak pojem týkajúci sa kvality krajinného typu by mal byť zavedený v ďalšej dokumentácii Programu rozvoja vidieka.

OČAKÁVANÉ PRÍNOSY PROJEKTU PRE MALÉ FARMY A MLADÝCH FARMÁROV

- ❖ *Zvyšovanie povedomia o hodnotách krajiny u farmárov a dotknutých subjektoch a zvyšovanie kapacity a vedomostí farmárov o hodnotách poľnohospodárskej krajiny.*

Dotazník ([Príloha 1](#)) potvrdil náš predpoklad, že je veľmi dôležité zvyšovanie povedomia o krajinných hodnotách u farmárov a dotknutých subjektov za účelom zlepšenia farmárskeho podnikateľského prostredia. V duchu povinností vyplývajúcich z Európskeho dohovoru o krajine ([RE, 2000](#)) sa očakáva, že všetky európske krajiny budú udržiavať diverzitu európskych typov s pomocou účasti verejnosti v rozhodovacích procesoch. Súčasné európske trendy sa zameriavajú na zachovanie integrovanej hodnoty krajiny, ktorá je výsledkom prírodných, kultúrnych a historických procesov ([Jančura et al., 2010](#)). Z dotazníkového prieskumu ([Príloha 1](#)) jasne nevyplýva, či farmári rozoznávajú krajinné hodnoty. Je však pozorovaný verejný záujem o ochranu krajinného rázu. Respondenti súhlasia s tým, že kvalita krajiny by sa mohla zlepšiť pomocou inovatívnych a tvorivých farmárskych praktík.

Metodickým nástrojom pre pochopenie významu krajinných hodnôt v poľnohospodárskej krajine je Metóda identifikácie charakteristického vzhľadu krajiny ([Jančura et al., 2010](#)), ktorá je určená hlavne dotknutým subjektom a expertom. Tento projekt prinesie jej aplikáciu s využitím príkladov prípadových štúdií realizovaných vo vybraných krajinných typoch a na základe poznatkov poľnohospodárskej činnosti malých, rodinných a mladých poľnohospodárov.

- ❖ *Zlepšenie starostlivosti o poľnohospodárske krajiny s ohľadom na ich dedičstvo a hodnoty*

Farmári sú s krajinou v dennodennom kontakte. Farmárstvo zahŕňa širokú škálu aktivít za účelom produkcie potravín a iných materiálov pre domácu spotrebu, alebo určených na predaj pomocou marketingového mechanizmu. Výsledkom, že poľnohospodárstvo má významné dôsledky pre ľudí. Okrem toho, farmárstvo formuje ekológiu a estetiku vidieckeho prostredia a to tak, že v mnohých krajinách má poľnohospodársky využívaná krajina kultúrnu hodnotu prekračujúcu jej ekonomický význam ([Jackson, 2013](#)). Rozbor literatúry a dotazníkový prieskum ukázali, že farmári na Slovensku zápasia každý deň s administratívnymi ťažkosťami a nie celkom funkčným marketingom miestnych produktov. To by mohla byť pre nich hlavná motivácia, aby hľadali inovácie ako zvýšiť svoj ekonomický profit napríklad aj s pomocou nepoľnohospodárskych aktivít. Súčasný zdravotný stav poľnohospodárskej krajiny ako aj celej krajiny nedosahuje požiadavky pre optimálne a ekologické využívanie krajiny v mnohých regiónoch Slovenska, čo bolo konštatované vo viacerých publikáciách. Toto platí aj pre tradične obhospodarované krajiny, kde je hlavným problémom pustnutie pôdy. Nekonečné čakanie na rozhodnutia zákonodarcov spôsobuje nenávratné straty krajinných hodnôt, následné narušenie ekosystémov a nakoniec aj ekonomické straty.



Tento projekt bol financovaný s podporou Európskej Komisie. Táto publikácia reprezentuje výlučne názor autora a Komisia nezodpovedá za akékoľvek použitie informácií obsiahnutých v tejto publikácii.



multifunctional Farming for the sustainability of European Agricultural Landscapes

Projekt č. 2016-1-SK01-KA202-022502

Dobre vzdelaní farmári by mohli vedieť identifikovať potenciál pre udržateľný rozvoj krajiny a mohli by začať svoje aktivity v oblasti úspešného multifunkčného obchodného plánu.

❖ *Diverzifikované aktivity na farmách za účelom dosiahnutia vyššieho ekonomického výsledku a zlepšenia socio-ekonomickej situácie farmárov.*

Budovanie miestnych turistických informačných systémov.

Farma môže slúžiť ako vyhľadávané miesto v regionálnom turistickom informačnom systéme a môže poslúžiť pre reprezentovanie krajiny na mieste vrátane ďalších poradenských a iných služieb. Okrem toho, ak berieme do úvahy miestne tradície a festivaly, môže to byť atraktívne miesto na organizáciu tvorivých workshopov alebo iných kultúrnych podujatí. Osobný sprievodca môže priamo interagovať s návštevníkmi krajiny. Dostupný virtuálny sprievodca prostredníctvom mobilnej aplikácii prepojený na web stránku farmy môže sprostredkovať širší pohľad na krajinu prostredníctvom internetu. Veľmi zaujímavý webový portál, ktorý je prepojený s mobilnou aplikáciou propagujúcou aktivity regionálneho vidieckeho turizmu je <http://zivotnavidieku.sk/mobilna-aplikacia-top-kosice-region-turizmus-pomoze-navstevnikom-kraja/Košice Regional Government>.

Ekomúzeá.

Ekomúzeum je koncept krajinného manažmentu. Hlavným cieľom ekomúzea je dokumentovanie charakteristických vlastností krajiny a jej charakteristických črt. Ekomúzeum obsahuje hmotné a nehmotné prírodné, kultúrne a historické bohatstvo krajiny, kultúrne zariadenia a tradície. Manažment územia sa uskutočňuje za účasti miestnych obyvateľov a prípadne aj návštevníci môžu aktívne testovať tradičné farmárske praktiky. Ako príklad ekomúzea reprezentujúceho identitu krajiny môžeme spomenúť [Ekomúzeum HONT](#), ktoré bolo založené v rámci spolupráce medzi MAS-kou Zlatá cesta a MAS-kou Partnerstvo Krtíšskeho Poiplia (2011-2012).

❖ *Regionálne a miestne značky výrobkov*

Krajinný obraz a identické znaky krajiny môžu slúžiť ako originálne obchodné značky z určitých oblastí v ich regionálnych marketingových stratégiách. Regionálna obchodná stratégia sa obyčajne aplikuje v každodenných potravinových produktoch v obchodoch, počas festivalov alebo sa využíva na propagáciu turistických aktivít regiónov. V súčasnosti 7 regiónov na Slovensku využíva regionálne značky pre svoje výrobky: [Hont](#), [Ponitrie](#), [Podpoľanie](#), [Gemer-Malohont](#), [Záhorie](#), [Malodunajsko-Zadunajsko](#), [Karsticum](#), [Kopanice](#).



Tento projekt bol financovaný s podporou Európskej Komisie. Táto publikácia reprezentuje výlučne názor autora a Komisia nezodpovedá za akékoľvek použitie informácií obsiahnutých v tejto publikácii.



multifunctional Farming for the sustainability of European Agricultural Landscapes

Projekt č. 2016-1-SK01-KA202-022502

ZÁVERY

Projekt je určený hlavne pre rodinných, malých a stredných farmárov, ale jeho téma má široký vplyv na slovenskú spoločnosť, ktorá žije prevažne na vidieku. Ak zoberieme do úvahy fakt, že malé farmy obhospodarujú iba 10% poľnohospodárskej pôdy na Slovensku, nemôžeme očakávať radikálne zmeny. Na druhej strane je vysoký podiel (80%) malých fariem sľubným javom pre aplikáciu multifunkčných praktík na ich farmách v budúcnosti. Slovensko podpísalo Európsky dohovor o krajine (RE, 2000) v roku 2005 a odvtedy sa pomaly, krok po kroku začali implementovať odporúčané opatrenia. Prístup „zdola-nahor“ v krajinnom a územnom plánovaní je vítaný a účasť malých, rodinných a mladých nadšených farmárov je v rozhodovacích procesoch nevyhnutná. Takže ich vedomosti o kvalite krajiny sú veľmi dôležité v poskytovaní adekvátnej starostlivosti o krajinné hodnoty.

Komplikovaná a nedostatočná legislatíva, dlhý a ťažký proces podávania žiadostí o granty nevytvára na Slovensku adekvátne podnikateľské prostredie pre malých, rodinných a mladých farmárov. Poľnohospodárska výroba závisí od mnohých prírodných podmienok a predaj poľnohospodárskych výrobkov z fariem nie je jednoduchý. Tieto dôvody by mali motivovať farmárov, aby sa orientovali aj na nepoľnohospodárske aktivity, a tým si regulovali nepravidelný a často aj slabý príjem z ich poľnohospodárskej výroby.

Súčasná situácia v aplikovanom výskume o krajinných hodnotách a ich implementácia do farmárskych praktík je nežiadúca. Situácia vo výskume v tejto oblasti sa odzrkadľuje aj na odbornovo-vzdelávacích aktivitách. Veľmi zriedka sa táto problematika v súvislosti s malými, rodinnými a mladými farmármi objavuje v aktuálne bežiacich grantoch. Aktuálne riešené projekty sa väčšinou týkajú potravinovej bezpečnosti, pestovania tradičných plodín a chovu tradičného dobytku a s tým súvisiacich vzdelávacích aktivít. Jediná existujúca metóda o charakteristickom vzhľade krajiny je zostavovaná skôr pre expertov. „Odľahčená“ verzia tejto metódy pre verejnosť nie je dostupná. V tomto projekte túto metódu využijeme v prípadových štúdiách, ktoré budú demonštrovať starostlivosť o krajinné hodnoty v rozličných krajinných typoch, kde prebiehajú rozličné praktiky realizované na malých farmách mladými farmármi.

Inšpiratívne myšlienky o multifunkčnom a udržateľnom farmárčení môžu byť transformované do plánov ekomúzeí, alebo môžu byť súčasťou značiek regionálnych alebo lokálnych výrobkov a v neposlednom rade by mohli byť pridané do turistických informačných systémov.



Tento projekt bol financovaný s podporou Európskej Komisie. Táto publikácia reprezentuje výlučne názor autora a Komisia nezodpovedá za akékoľvek použitie informácií obsiahnutých v tejto publikácii.



multifunctional Farming for the sustainability of European Agricultural Landscapes

Projekt č. 2016-1-SK01-KA202-022502

LITERATÚRA

1. Bartová, Ľ., Zemková, K., Konyová, V. & Bandlerová, A. (2015). Rural Economy Structural Adjustments and Social Concerns in Slovakia. Sustainability of Rural Areas in Practice. In Zborník príspevkov z medzinárodnej vedeckej konferencie (pp. 118-124). Nitra, Slovenská poľnohospodárska univerzita v Nitre.
2. Bezák, P. & Halada, L. (2010). Sustainable Management Recommendations to Reduce the loss of Agricultural Biodiversity in the Mountain Regions of NE Slovakia. *Mountain Research and Development*, 30(3), 192-204.
3. Bezák, P. & Mitchley, J. (2014). Drivers of change in mountain farming in Slovakia: from socialist collectivisation to the Common Agricultural Policy. *Regional Environmental Change*, 14 (4), 1343–1356.
4. Bezák, P., Izakovičková, Z., Miklós, L., Moyzeová, M., Špulerová, J., Mojses, M., Kočický, D., Petrovič, F., Boltížiar, M., Hreško, J., Hrnčiarová, T., Šatalová, B., Lieskovský, J., Lehotský, M., Štefunková, D., Dobrovodská, M., Baránková, Z., Gajdoš, P., David, S., Halada, L. & Oszlányi, J. (2010). *Reprezentatívne krajinné typy Slovenska*. Bratislava, Ústav krajinnej ekológie SAV.
5. Bohátová, Z. & Schwarz, P. 2016. *Evaluation of support for non-agricultural activities in Slovakia in the period 2007-2013 through the Rural Development Programme 2007-2013*. *Journal of Central European Agriculture*, 17(2), 467-476.
6. Bohátová, Z., Schwarcz, P., Schwarczová, L., Bandlerová, A., & Tličik, V. (2016). Multifunctionality – Interactions and Implications: The Case of the Podkylava Village (Western Slovakia). *European Countryside*, 8(2), 147-159.
7. Európska Komisia (EK). (2012). *Agricultural Census in Slovakia*. Získané z http://ec.europa.eu/eurostat/statistics-explained/index.php/Agricultural_census_in_Slovakia
8. Európska Komisia (EK). (2016). *Slovakia, Common Agricultural Policy (CAP) in your Country*. Získané z https://ec.europa.eu/agriculture/sites/agriculture/files/cap-in-your-country/pdf/sk_en.pdf
9. Európska Komisia (EK). (2017). *Factsheet on 2014-2020 Rural Development Programme for Slovakia*. Získané z http://ec.europa.eu/agriculture/rural-development-2014-2020/country-files_sk
10. Fabriciusová, V., Slámová, M. & Jančura, P. (2015). Protection of Landscape Values in an Innovative Management Approach of the Polana Biosphere Reserve. *UNISCAPE En-Route*, 1 (1), 27-32.
11. Chrastinová, Z., Stanková, M., & Belešová, S. (2013). *Malé farmy a rodinné farmy na Slovensku a v krajinách EÚ*. *Ekonomika poľnohospodárstva*, XIII.4, 53-68.
12. Jackson, P. (2013). *Food Words: Essays in Culinary Culture*. London, Bloomsbury Academic.
13. Jančura, P. (2004). Význam historických krajinných štruktúr v krajinnom obraze a tvorbe krajiny. In P. Jančura (Ed.), *Historické krajinné štruktúry* (pp.4-15). Banská Štiavnica, Partner.
14. Jančura, P. & Slámová, M. (2008, May). Význam historických krajinných štruktúr v charakteristickom zhláde krajiny. Paper presented at Venkovská krajina 2008, Hostětín, Czech Republic. Získané z http://www.veronica.cz/dokumenty/venkovska_krajina_2008.pdf
15. Jančura, P., Bohátová, I., Slámová, M. & Mišíková P. (2010). Metóda identifikácie a hodnotenia charakteristického zhládu krajiny. *Vestník Ministerstva životného prostredia SR*, 18 (1b), 2-51.



Tento projekt bol financovaný s podporou Európskej Komisie. Táto publikácia reprezentuje výlučne názor autora a Komisia nezodpovedá za akékoľvek použitie informácií obsiahnutých v tejto publikácii.



multifunctional Farming for the sustainability of European Agricultural Landscapes

Projekt č. 2016-1-SK01-KA202-022502

16. Kruse, A., Centeri, C., Renes, H., Roth, M., Printsman, A., Palang, H., Jordá, L.B. Velarde, M.D. & Kruckenberg, H. (2010). Glossary on Agricultural Landscapes. *Tájökológiai Lapok*, Special Issue, 99–127.
17. Kutenič, S. (2005, November). Pôsobenie notárov vo vzťahu k evidencii vlastníckych a iných vecných práv k nehnuteľnostiam a obnove vlastníckych práv k pôde. Článok prezentovaný na konferencii Proces obnovy vlastníckych práv k pôde, Zborník z medzinárodnej konferencie, Bratislava. Získané z <http://www.elo.org/UserFiles/File/zbornik.pdf>
18. Machalík, V. (2017, 07.04.). *Začali rozposielat' rozhodnutia pre mladých farmárov* [oficiálna informácia Ministerstva pôdohospodárstva a rozvoja vidieka SR]. Získané z <http://www.polnoinfo.sk/clanok/4817/zacali-rozposielat-rozhodnutia-pre-mladych-farmarov>
19. Miklós, L. & Hrnčiarová, T. (Eds.) (2002). *Atlas krajiny Slovenskej Republiky*. Bratislava, MŽP SR, Banská Bystrica: SAŽP.
20. Ministerstvo pôdohospodárstva a rozvoja vidieka SR. (2016). *Report on Agriculture and Food Sector in the Slovak Republic 2015 (Green Report)*. Získané z <http://www.mpsr.sk/en/index.php?navID=16>
21. Múcher, C.A., Bunce, R.G.H., Jongman, R.H.G., Klijn, J.A., Koomen, A., Metzger, M.J. & D.M. Wascher (2003). Identification and Characterisation of Environments and Landscapes in Europe, (Alterra-rapport 832). Wageningen: Alterra.
22. Pôdohospodárska platobná agentúra (PPA) Slovenskej republiky. (2015). *Program rozvoja vidieka (PRV) 2014 – 2020*. Získané z <http://www.apa.sk/download/8588>
23. Pôdohospodárska platobná agentúra (PPA) Slovenskej republiky. (2015). *Príloha 1 k Príručke pre žiadateľa o poskytnutie nenávratného finančného príspevku z PRV SR 2014 - 2020*. Získané z <http://www.apa.sk/download/9933>
24. Pungetti, A. & Kruse A. (Eds.). (2010). *European Culture Expressed in Agricultural Landscapes*. Perspectives from Eucaland Project. Roma, Palombi Editori.
25. Rada Európy (RE). (2011). *The European Landscape Convention, ETS No. 176*. Získané z <http://www.coe.int/t/dg4/cultureheritage/heritage/Landscape>
26. Slámová, M., Jančura, P. & Daniš, D. (2013). Methods of Historical Landscape Structures Identification and Implementation into Landscape Studies. *Ekológia (Bratislava)*, 32 (3), 267-276.
27. Slámová, M., Jančura, P., Fabriciusová, V., Beláček B., Zrníková, K. & Prídavková, Z. (2016): Traditional Agricultural Practices, Land Cover Diversity and Biodiversity in the Southern Podpolanie Region. In M. Agnoletti & F. Emanuelli (Eds.), *Biocultural Diversity in Europe. Environmental History* 5 (pp.247-268). Switzerland, Springer International Publishing.
28. Soliva, R., Rønningen, K., Bella, I., Bezak, P., Cooper, T., Flø, B. E., Marty, P. & Potter, C. (2008). Envisioning upland futures: Stakeholder responses to scenarios for Europe's mountain landscapes. *Journal of Rural Studies*, 24, 56-71.
29. Stankoviánsky, M. & Barka, I. (2007). Geomorphic response to environmental changes in the Slovak Carpathians. *Studia Geomorphologica Carpatho-Balcanica*, 41, 5-28.
30. Špiesz, A., Bolchazy, J.L. & Čaplovič, D. (2006). *Illustrated Slovak History: A Struggle for Sovereignty in Central Europe*. Bolchazy Carducci Publishers, Inc.
31. Špulerová, J. & Štefunková D. (Eds.). (2009). *Príručka pre mapovanie historických štruktúr v poľnohospodárskej krajine*. Získané z <http://www.uke.sav.sk/hspk/typizacia/metodikaSK1.pdf>
32. Špulerová, J. & Petrovič, F. (2011). Historical Agricultural Landscape as a Subject of Landscape Ecology Research. *Hrvatski Geografski Glasnik*, 73(2), 155-163.



Funded by the
Erasmus+ Programme
of the European Union





multifunctional Farming for the sustainability of European Agricultural Landscapes

Projekt č. 2016-1-SK01-KA202-022502

33. Špulerová J., Dobrovodská M., Lieskovský J., Bača A., Halabuk A., Kohut F., Mojses M., Kenderessy P., Piscová V., Barančok P., Gerhatová K., Krajčí J. & Boltižiar M. (2011). Inventory and classification of historical structures of the agricultural landscape in Slovakia. *Ekológia (Bratislava)*, (30) 2, 157-170.
34. Špulerová, J., Dobrovodská, M., Štefunková, D., Piscová, V. & Petrovič, F. (2014). Evolution of the traditional agricultural landscapes of Slovakia. In R. Efe & M. Ozturk (Eds.), *Environment and ecology in the Mediterranean region II* (pp. 133–145). Newcastle, Cambridge Scholars Publishing.
35. Štefunková, D., Dobrovodská, M., Kanka, R., Krnáčová, Z., Bezák, P., Boltižiar, M., David, S., Dramstad, W., Ďugová, O., Fjellstad, W., Gajdoš P., Halada, L., Hreško, J., Izakovičová, Z., Kalivoda, H., Kalivodová, E., Kenderessy, P., Krištín, A., Majzlan, O., Moyzeová, M., Petrovič, F., Stašiov, S., Šteffek, J. & Vagačová, M. (2011). *Atraktivita malokarpatskej krajiny s dôrazom na historické agrárne štruktúry a biodiverzitu*. Bratislava, UKE SAV.
36. Urban, J., Dobrucká, A., Bujňák, J., Vanek, J. & Vašek A. (2013). *Land consolidation tool to resolve the fragmentation of land ownership, land revitalization and rural development*. Bratislava, Komora pozemkových úprav SR.
37. Vláda Slovenskej Republiky. (2016). *Manifesto of the Government of the Slovak Republic*. Získané z <http://www.mpsr.sk/en/index.php?navID=7&id=57>
38. Weltin, M., Zasada, I., Franke, Ch., Piorr, A., Raggi, M. & Viaggi, D. (2017). *Analysing behavioural differences of farm households: An example of income diversification strategies based on European farm survey data*. *Land Use Policy*, 62, 162-174.

Zákony

- Odporúčanie Komisie zo 6. mája 2003 týkajúce sa definície mikropodnikov, malých a stredných podnikov (2003) (2003/361 / ES) (oznámené pod číslom K (2003)1422; OJ L 124, 20.5.2003) Získané z <http://eur-lex.europa.eu/LexUriServ/LexUriServ.do?uri=OJ:L:2003:124:0036:0041:en:PDF>
- Zákon o súkromnom podnikaní občanov, č. 105/1990 Zb. (1990). Získané z <https://www.slov-lex.sk/pravne-predpisy/SK/ZZ/1990/105/19920310>
- Nariadenie vlády SR z 20. 11. 2014, ktorým sa ustanovujú pravidlá poskytovania podpory v poľnohospodárstve v súvislosti so schémami oddelených priamych platieb, č. 342/2014 Z.z. (2014). Získané z <https://www.slov-lex.sk/pravne-predpisy/SK/ZZ/2014/342/20170301>
- Nariadenie Európskeho parlamentu a Rady (EÚ) č. 1307/2013 zo 17. decembra 2013, ktorým sa ustanovujú pravidlá priamych platieb pre poľnohospodárov na základe režimov podpory v rámci spoločnej poľnohospodárskej politiky a ktorým sa zrušuje nariadenie Rady (ES) č. 637/2008 a nariadenie Rady (ES) č. 73/2009. Získané z <http://eur-lex.europa.eu/LexUriServ/LexUriServ.do?uri=OJ:L:2013:347:0608:0670:EN:PDF>
- Nariadenie Európskeho parlamentu a Rady (EÚ) č. 1305/2013 zo 17. decembra 2013 o podpore rozvoja vidieka prostredníctvom Európskeho poľnohospodárskeho fondu pre rozvoj vidieka (EPFRV) a o zrušení nariadenia Rady (ES) č. 1698/2005. Získané z <http://eur-lex.europa.eu/legal-content/EN/TXT/?uri=celex%3A32013R1305>



Tento projekt bol financovaný s podporou Európskej Komisie. Táto publikácia reprezentuje výlučne názor autora a Komisia nezodpovedá za akékoľvek použitie informácií obsiahnutých v tejto publikácii.



multifunctional Farming for the sustainability of European Agricultural Landscapes

Projekt č. 2016-1-SK01-KA202-022502

- Zákon č. 543/2002 Z. z. *Zákon o ochrane prírody a krajiny (2002)*. Získané z <https://www.slovlex.sk/pravne-predpisy/SK/ZZ/2002/543/20160701>

Súbory dát – online mapy

- Atlas krajiny Slovenskej Republiky: <http://geo.enviroportal.sk/atlassr/>
- WMS GIS konektor pre poľnohospodárske typy krajín so špecifickými črtami:
- http://nipi.sazp.sk/arcgis/services/atlassr/atlassr_05_rest/MapServer/WMS/Server
- Reprezentatívne krajinné typy Slovenska (pdf súbor vo vysokom rozlíšení): <http://www.uke.sav.sk/old/phocadownload/mapa%20RKES.pdf>
- Informačný systém nelesných biotopov: <http://n2k.daphne.sk/hnelesy.html>
- NATURA 2000: územia európskeho významu: <http://geo.enviroportal.sk/uev/>
- NATURA 2000: chránené vtáče územia: <http://geo.enviroportal.sk/vu/>
- Osobitne chránené územia SR: <http://uzemia.enviroportal.sk/>
<http://www.arcgis.com/home/webmap/viewer.html?useExisting=1&layers=06807b0fce2f4dc789fb7236e5e343ea>
- WMS GIS konektor pre všetky datasey o prírodnom dedičstve: <http://maps.geop.sazp.sk:80/geoserver/sopsr/ows?SERVICE=WMS&>
- Historické štruktúry poľnohospodárskej krajiny na Slovensku: http://www.uke.sav.sk/hspk/typizacia/HSPK_typy.zip

Dotazníkové formuláre

- *Formulár v slovenčine:*

https://docs.google.com/forms/d/e/1FAIpQLSfSBKCCC5XmYpp2cNCfbT9mNXOcVA4RXrg69GeI39yU33zTDA/viewform?usp=sf_link

Formulár v angličtine:

https://docs.google.com/forms/d/e/1FAIpQLSdtVBVqhMYaijY-oylOiyDuGPT2UvYXH_rUzTA1BhT9tSJFSA/viewform



Tento projekt bol financovaný s podporou Európskej Komisie. Táto publikácia reprezentuje výlučne názor autora a Komisia nezodpovedá za akékoľvek použitie informácií obsiahnutých v tejto publikácii.

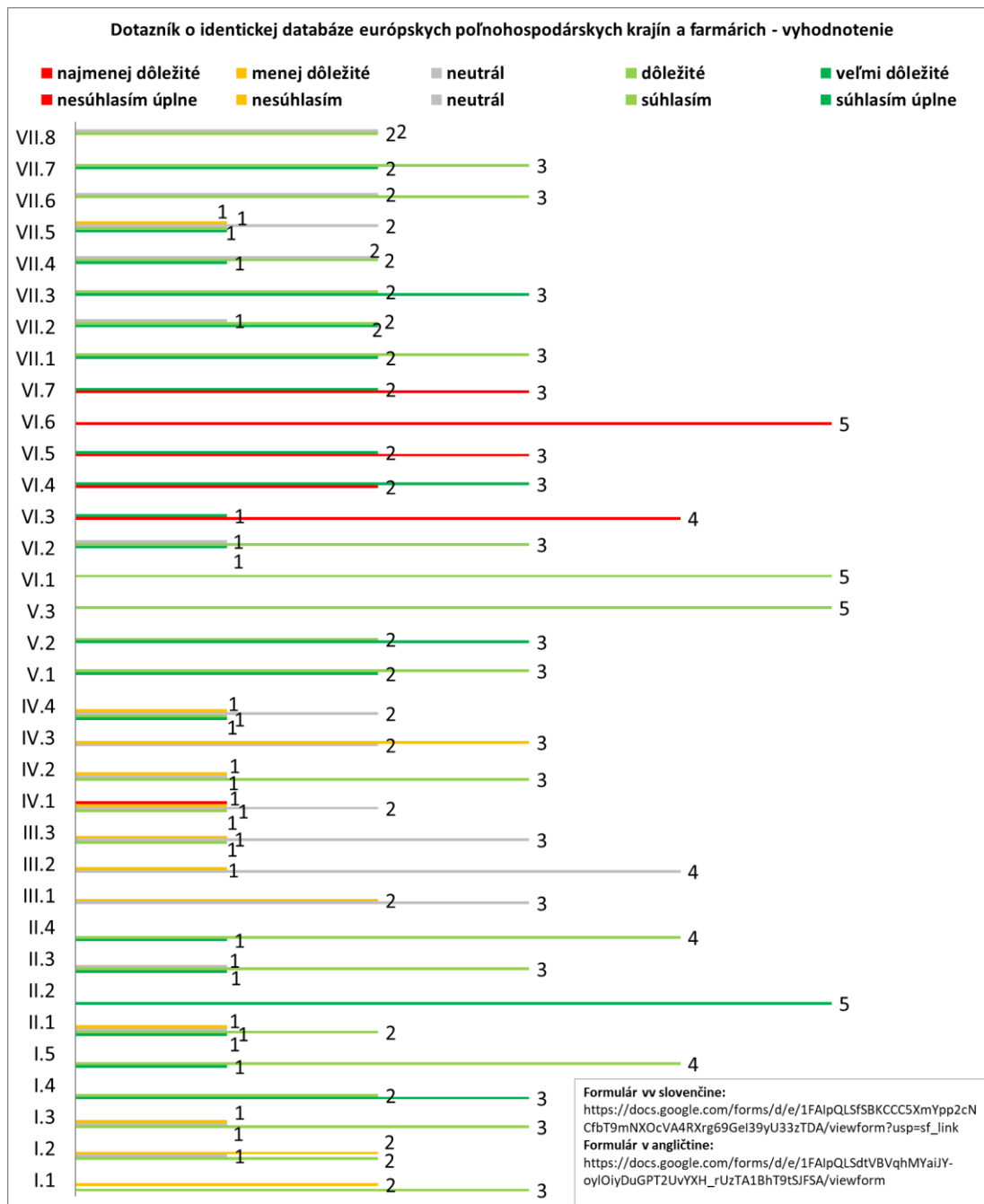


multifunctional Farming for the sustainability of European Agricultural Landscapes

Projekt č. 2016-1-SK01-KA202-022502

PRÍLOHY

Príloha 1. Výsledky národného dotazníkového prieskumu a dotazníkový formulár (v angličtine)





multifunctional Farming for the sustainability of European Agricultural Landscapes

Projekt č. 2016-1-SK01-KA202-022502

**multifunctional Farming for the sustainability
of European Agricultural Landscapes**
 Projekt №: 2016-1-SK01-KA202-022502

	kvádri súčasným poľnohospodárskym systémom.								
III.4.	Kvalita európskej poľnohospodárskej krajiny sa môže zlepšiť vďaka inovatívnym a kreatívnym poľnohospodárskym stratégiám.	<input type="checkbox"/>	<input type="checkbox"/>	<input type="checkbox"/>	<input type="checkbox"/>	<input type="checkbox"/>	<input type="checkbox"/>	<input type="checkbox"/>	<input type="checkbox"/>

	súhlasím úplne	súhlasím	neutrálne	nesúhlasím	úplne nesúhlasím
III	++	+	0	-	--
Stav poznatkov o európskej poľnohospodárskej krajine					
Prosím označte stupeň vášho súhlasu pre nasledujúce tvrdenia:					
III.1.	<input type="checkbox"/>	<input type="checkbox"/>	<input type="checkbox"/>	<input type="checkbox"/>	<input type="checkbox"/>
Farmári majú veľmi dobré vedomosti o európskej poľnohospodárskej krajine a jej hodnotách.					
III.2.	<input type="checkbox"/>	<input type="checkbox"/>	<input type="checkbox"/>	<input type="checkbox"/>	<input type="checkbox"/>
Zainteresované vidiecke subjekty majú veľmi dobré vedomosti o európskej poľnohospodárskej krajine a jej hodnotách.					
III.3.	<input type="checkbox"/>	<input type="checkbox"/>	<input type="checkbox"/>	<input type="checkbox"/>	<input type="checkbox"/>
Vidiecka komunita ako celok má veľmi dobré vedomosti o európskej poľnohospodárskej krajine a jej hodnotách.					

	súhlasím úplne	súhlasím	neutrálne	nesúhlasím	úplne nesúhlasím
IV	++	+	0	-	--
Odborné školenia a vzdelávanie o európskej poľnohospodárskej krajine					
Prosím označte stupeň vášho súhlasu pre nasledujúce tvrdenia:					
IV.1.	<input type="checkbox"/>	<input type="checkbox"/>	<input type="checkbox"/>	<input type="checkbox"/>	<input type="checkbox"/>
Máme dostatok odborných školení o európskej poľnohospodárskej krajine pre odborných a roľníckych (maličkých) farmárov.					
IV.2.	<input type="checkbox"/>	<input type="checkbox"/>	<input type="checkbox"/>	<input type="checkbox"/>	<input type="checkbox"/>
Po ukončení vzdelávania (odborné školenia, univerzitný titul a t.) farmári v pravejšej väčšine ponajväčšie vzťahy medzi farmou a európskou poľnohospodárskou krajinou.					
IV.3.	<input type="checkbox"/>	<input type="checkbox"/>	<input type="checkbox"/>	<input type="checkbox"/>	<input type="checkbox"/>
Celkovo vidiecka komunita má dostatočné vzdelanie a odbornú prípravu v oblasti európskej poľnohospodárskej krajiny.					
IV.4.	<input type="checkbox"/>	<input type="checkbox"/>	<input type="checkbox"/>	<input type="checkbox"/>	<input type="checkbox"/>
Po ukončení vzdelávania (odborné školenia, univerzity)					

2/4

Funded by the Erasmus+ Programme of the European Union

This project has been funded with support from the European Commission. The publisher makes no warranty of the quality of the material, and the Commission cannot be held responsible for any use which may be made of the information contained therein.

**multifunctional Farming for the sustainability
of European Agricultural Landscapes**
 Projekt №: 2016-1-SK01-KA202-022502

Dotazník pre vypracovanie identifikácie databázy o multifunkčnom a udržateľnom poľnohospodárstve a jeho vzťahu k európskej poľnohospodárskej krajine
 Prosím označte vaše hodnotenie nasledujúcich tvrdení.
 Doplnite prosím do dotazníka aj svoje vlastné poznámky

	súhlasím úplne	súhlasím	neutrálne	nesúhlasím	úplne nesúhlasím
I	++	+	0	-	--
Situácia poľnohospodárstva a farmárstva					
Prosím označte stupeň vášho súhlasu pre nasledujúce tvrdenia:					
I.1.	<input type="checkbox"/>	<input type="checkbox"/>	<input type="checkbox"/>	<input type="checkbox"/>	<input type="checkbox"/>
Multifunkčné poľnohospodárstvo je celkovo vo vašej krajine dobre vyvinuté.					
I.2.	<input type="checkbox"/>	<input type="checkbox"/>	<input type="checkbox"/>	<input type="checkbox"/>	<input type="checkbox"/>
Väčšina je farmárstvo vo vašej krajine udržateľná.					
I.3.	<input type="checkbox"/>	<input type="checkbox"/>	<input type="checkbox"/>	<input type="checkbox"/>	<input type="checkbox"/>
Väčšina ekonomické výsledky farmárov z ich farmárskej činnosti sú uspokojivé.					
I.4.	<input type="checkbox"/>	<input type="checkbox"/>	<input type="checkbox"/>	<input type="checkbox"/>	<input type="checkbox"/>
Farmárstvo má dobrý vplyv na európsku poľnohospodársku krajinu.					
I.5.	<input type="checkbox"/>	<input type="checkbox"/>	<input type="checkbox"/>	<input type="checkbox"/>	<input type="checkbox"/>
Získavo orientované farmárstvo a starostlivosť o krajinu nemusia byť protichodné.					

	súhlasím úplne	súhlasím	neutrálne	nesúhlasím	úplne nesúhlasím
II	++	+	0	-	--
Stav európskej poľnohospodárskej krajiny					
Prosím označte stupeň vášho súhlasu pre nasledujúce tvrdenia:					
II.1.	<input type="checkbox"/>	<input type="checkbox"/>	<input type="checkbox"/>	<input type="checkbox"/>	<input type="checkbox"/>
Európska poľnohospodárska krajina je plne vinimas obyvateľmi.					
II.2.	<input type="checkbox"/>	<input type="checkbox"/>	<input type="checkbox"/>	<input type="checkbox"/>	<input type="checkbox"/>
V súčasnosti je potrebné, aby európska poľnohospodárska krajina a jej hodnota bola chránená a zachovaná.					
II.3.	<input type="checkbox"/>	<input type="checkbox"/>	<input type="checkbox"/>	<input type="checkbox"/>	<input type="checkbox"/>
Kvalita poľnohospodárskej krajiny (biodiverzita krajina, kultúrne bohatstvo) je zrejme narušená					

1/4

Funded by the Erasmus+ Programme of the European Union

This project has been funded with support from the European Commission. The publisher makes no warranty of the quality of the material, and the Commission cannot be held responsible for any use which may be made of the information contained therein.

Funded by the Erasmus+ Programme of the European Union

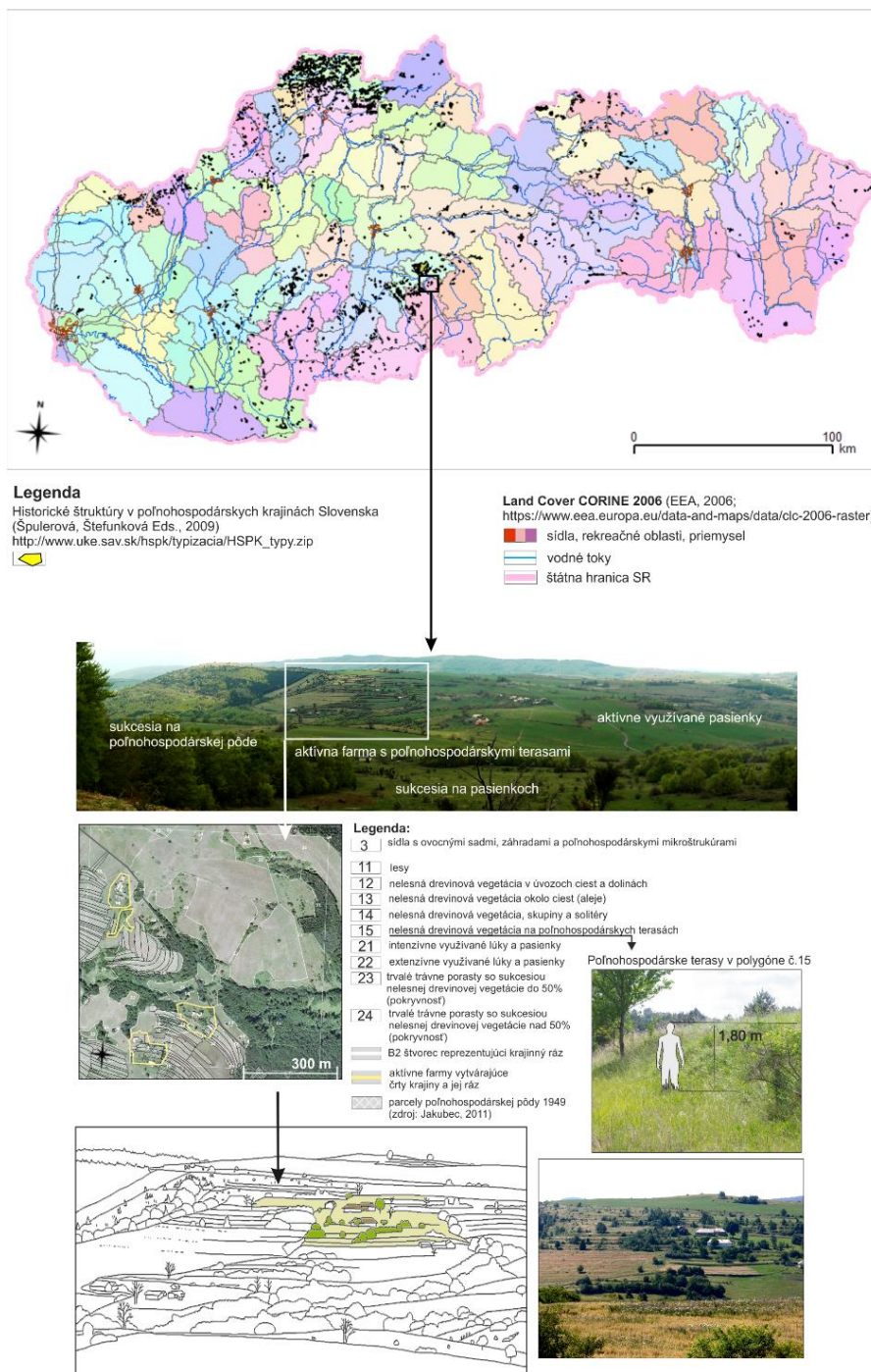
Tento projekt bol financovaný s podporou Európskej Komisie. Táto publikácia reprezentuje výlučne názor autora a Komisia nezodpovedá za akékoľvek použitie informácií obsiahnutých v tejto publikácii.



multifunctional Farming for the sustainability of European Agricultural Landscapes

Projekt č. 2016-1-SK01-KA202-022502

Príloha 2. Typológia historických štruktúr poľnohospodárskych krajín na Slovensku (Špulerová & Štefunková, Eds., 2009; Špulerová & Petrovič, 2011). Obrázky boli prevzaté z knihy (Slámová, 2013) a z článku (Slámová et al., 2013) o súvislostiach medzi historickými krajinnými štruktúrami a krajinnými typmi na Slovensku.



Funded by the Erasmus+ Programme of the European Union



Tento projekt bol financovaný s podporou Európskej Komisie. Táto publikácia reprezentuje výlučne názor autora a Komisia nezodpovedá za akékoľvek použitie informácií obsiahnutých v tejto publikácii.

Príloha 3. Pan-Európska krajinná typológia, národná typológia tradičných poľnohospodárskych krajín so špecifickými krajinnými štruktúrami a charakteristickým vzhľadom.

